

TYÖSUOJELUPIIRIEN HENKILÖSTÖTILINPÄÄTÖS

VUOSI 2008

TYÖSUOJELUPIIRIEN HENKILÖSTÖTILINPÄÄTÖS VUOSI 2008

SISÄLLYSLUETTELO

1 JOHDANTO

2 NYKYISET HENKILÖSTÖPANOKSET

- 2.1 KOKO- JA OSA-AIKAISEN HENKILÖSTÖN MÄÄRÄ
- 2.2 MÄÄRÄAIKAISEN HENKILÖSTÖN MÄÄRÄ
- 2.3 HENKILÖSTÖN VAIHTUVUUS
- 2.4 SUKUPUOLIRAKENNE
- 2.5 HENKILÖSTÖRAKENNE
- 2.6 IKÄRAKENNE
- 2.7 KOULUTUSRAKENNE

3 HENKILÖSTÖVOIMAVAROJEN KEHITTÄMINEN JA YLLÄPITO

- 3.1 TYÖTYYTYVÄISYYS, TERVEYS JA TYÖKYKY
- 3.3 SAIRAUS- JA TAPATURMAPOISSAOLOT
- 3.4 KOULUTUS

Taulukot ja kuvat

- T1.1.1 Koko- ja osa-aikaisen henkilöstön määrä
- T1.1.2 Vakinaisen ja määräaikaisen henkilöstön määrä
- T1.1.3 Virka- ja työsopimussuhteisen henkilöstön määrä
- Osa-aikaeläkeläisten määrä ja kehitys
- Osa-aikaeläkeläisten määrä sukupuolen mukaan
- T1.1.4 Henkilöstön määrä sukupuolen mukaan
- T1.1.5 Työllisyyden hoitovaroin palkatun henkilöstön määrä
- T1.1.6 Määräaikaisen henkilöstön määrä
- T1.1.7 Henkilöstön ikärakenne
- T1.1.8 Henkilöstön määrä iän mukaan
- T1.1.11 Henkilöstön koulutus rakenne sukupuolen mukaan
- T1.1.12 Henkilöstön koulutus rakenne ja koulutustasoindeksi
- T1.1.13 Henkilöstö henkilöstöryhmän ja sukupuolen mukaan
- T1.1.14 Henkilöstöryhmärakenne
- T1.1.16 Henkilötyövuosien määrä
- T3.1.4.1 Sairauspoissaolot
- T3.1.5.1 Tapaturmapoissaolot
- T3.1.6.1 Henkilöstön lähtövaihtuvuus ja muu poistuma
- T3.1.6.2 Henkilöstön tulovaihtuvuus
- T3.2.2.1 Henkilöstökoulutuksen määrä
- T3.2.2.2 Henkilöstökoulutuksen määrä koulutuspäivien mukaan

1 JOHDANTO

Henkilöstötilinpäätöksen tarkoitus on kuvata henkilöstön tilaa ja sen kehittymistä. Samalla se on strategisen johtamisen väline, jota voidaan käyttää apuna henkilöstövoimavarojen ylläpidossa, johtamisessa ja kehittämisessä.

Tämä on henkilöstötilinpäätös (HTP) vuodelta 2008 työsuojelupiireistä yhteensä. Taulukoissa ja kuvissa ovat nähtävissä tiedot vuosilta 2004-2008. Tekstissä ei kaikilta osin vertailla eri vuosia keskenään.

Taulukot ja teksti on laadittu työsuojelupiirien palvelukeskuksessa.

Koska poissaolojen (sairaus, tapaturmat, henkilöstökoulutus) kustannusten laske-
miseksi ei ole ollut käytössä järjestelmää, on laskennassa käytetty päivän hintana
työsuojelupiirien vuosipalkan perusteella laskettua päivän hintaa.

2 NYKYISET HENKILÖSTÖPANOKSET

2.1 Koko- ja osa- aikaisen henkilöstön määrä

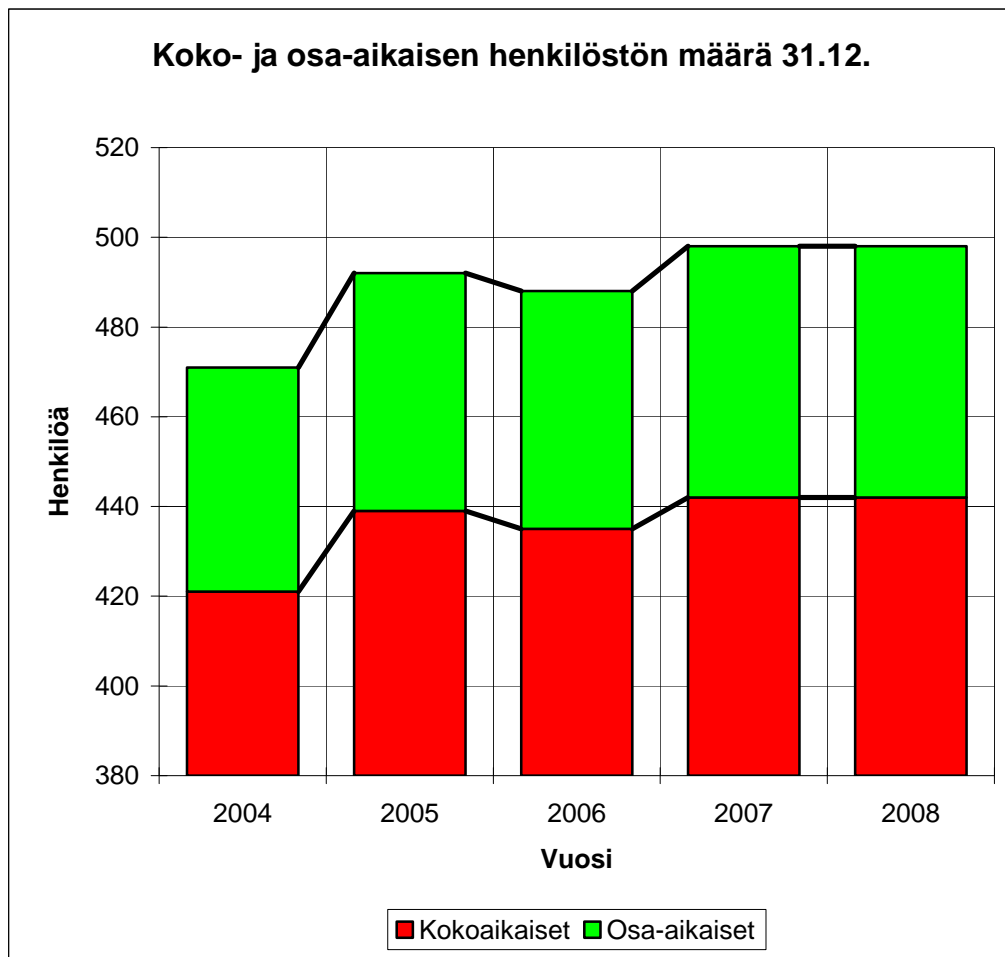
Vuonna 2008 työsuojelupiirien palveluksessa olevan henkilöstön määrä oli vuoden lopussa yhteensä 498 eli henkilöstön määrä pysyi edellisvuoteen verrattuna samana. Osa-aikaisten määrä pysyi edelliseen vuoteen verrattuna myös samana. Osa-aikaisia oli 56 henkilöä. (kuva T1.1.1). Vakinaisen henkilöstön määrä kasvoi 4 henkilöllä (0,9 %) 472 henkilöön, kun sen sijaan määräaikaisten määrä vähentyi neljällä henkilöllä. Vakinaisten osuus oli 94,8 prosenttia koko henkilöstöstä (kuva T1.1.2). Työsopimussuhteisten määrä oli kaksi, joka on yksi vähemmän kuin edellisenä vuonna, loput olivat virkasuhteisia (kuva T1.1.3).

Vuonna 2008 osa-aikaeläkeläisten määrä kasvoi yhdellä henkilöllä (2,78 %) ja oli 37. Naisten osuus osa-aikaeläkeläisistä oli 24 % ja miesten 76 %. (taulukko ja kuvat s.7)

Henkilötyövuosien määrä väheni edellisestä vuodesta 0,2 prosenttia. Vuonna 2008 henkilötyövuosien määrä oli 448 (kuva T1.1.16).

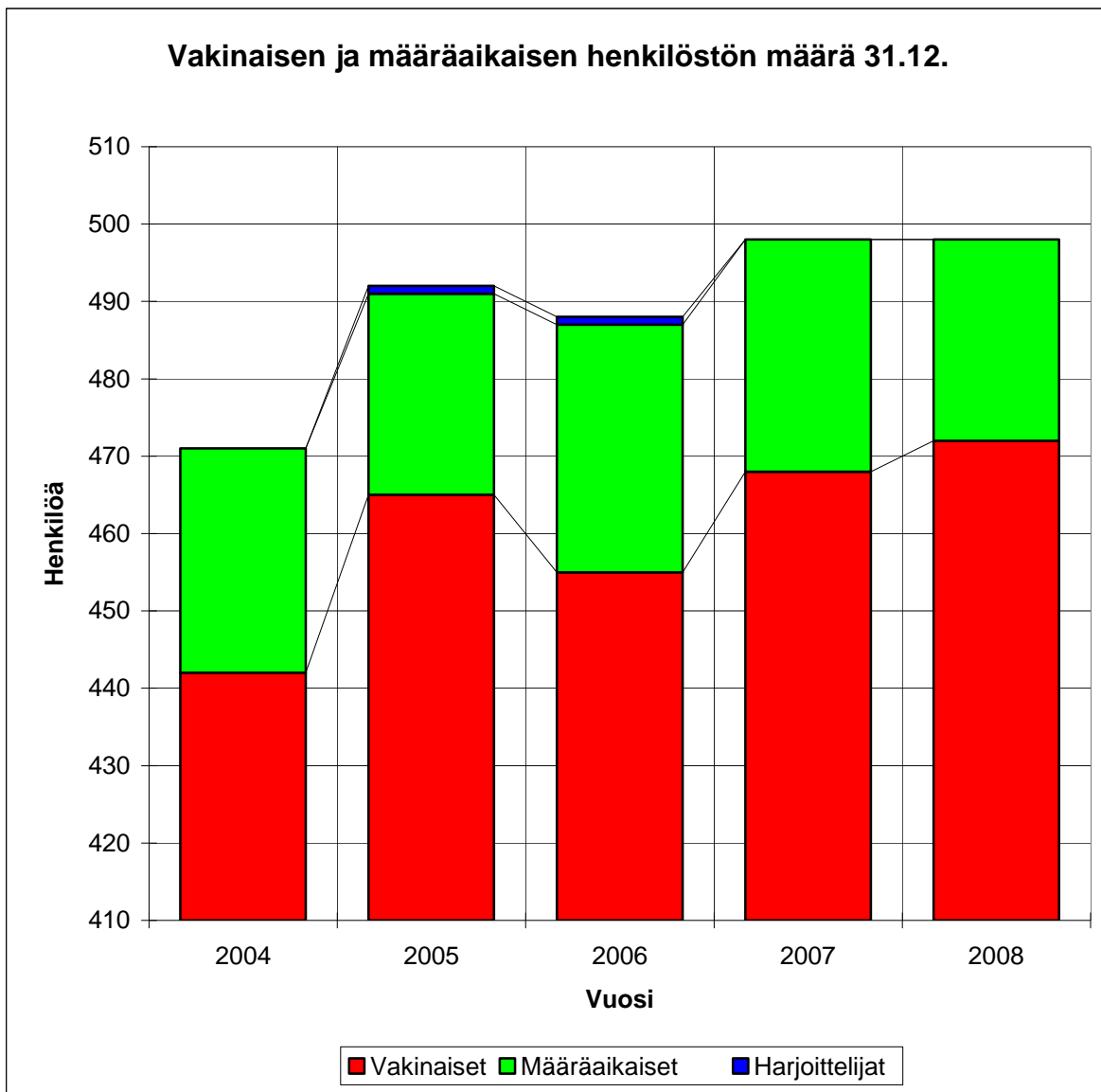
Koko- ja osa-aikaisen henkilöstön määrä 31.12.

| Vuosi | Kokoaikaiset | | | Osa-aikaiset | | | Yhteensä | | |
|-------|--------------|----------|---------|--------------|----------|---------|----------|----------|---------|
| | lkm | %-muutos | %-osuus | lkm | %-muutos | %-osuus | lkm | %-muutos | %-osuus |
| 2004 | 421 | | 89,4 | 50 | | 10,6 | 471 | | 100,0 |
| 2005 | 439 | 4,3 | 89,2 | 53 | 6,0 | 10,8 | 492 | 4,5 | 100,0 |
| 2006 | 435 | -0,9 | 89,1 | 53 | 0,0 | 10,9 | 488 | -0,8 | 100,0 |
| 2007 | 442 | 1,6 | 88,8 | 56 | 5,7 | 11,2 | 498 | 2,0 | 100,0 |
| 2008 | 442 | 0,0 | 88,8 | 56 | 0,0 | 11,2 | 498 | 0,0 | 100,0 |



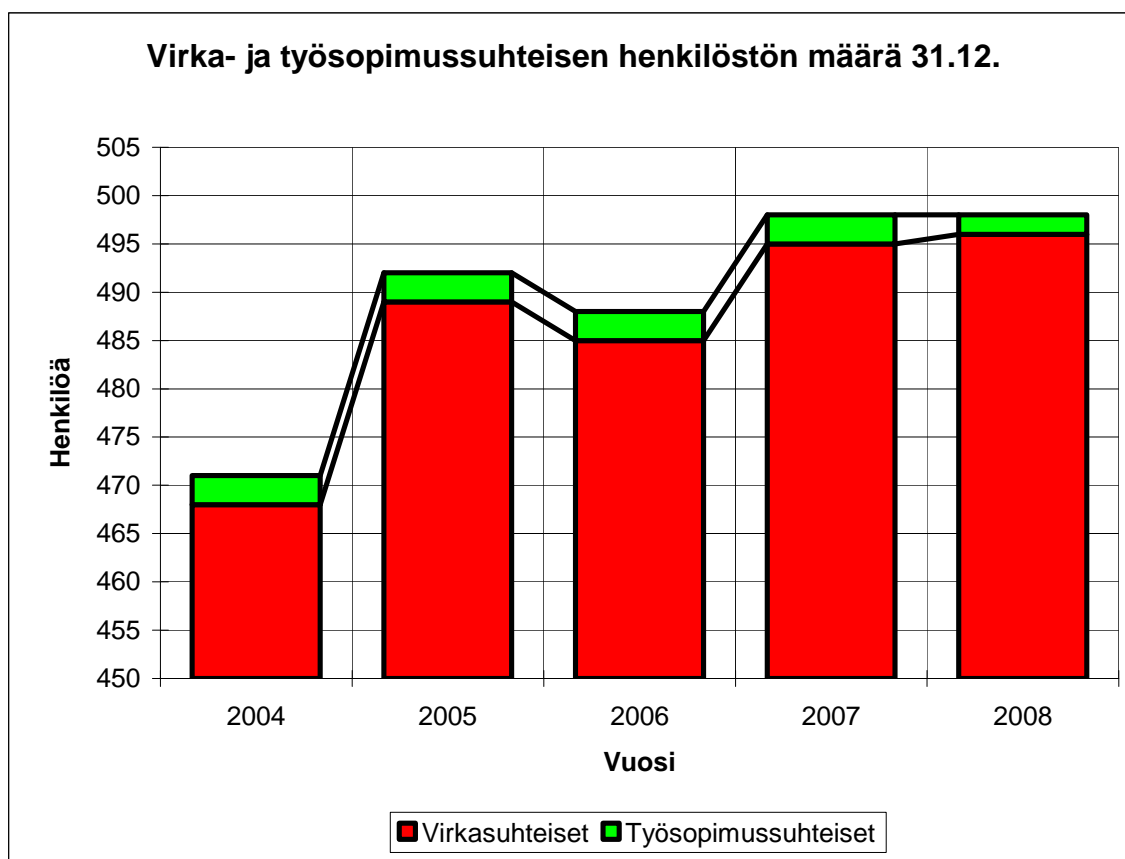
Vakinaisen ja määräaikaisen henkilöstön määrä 31.12.

| Vuosi | Vakinaiset | | | Määräaikaiset | | | Harjoittelijat | | | Yhteensä | | |
|-------|------------|----------|---------|---------------|----------|---------|----------------|----------|---------|----------|----------|---------|
| | lkm | %-muutos | %-osuus | lkm | %-muutos | %-osuus | lkm | %-muutos | %-osuus | lkm | %-muutos | %-osuus |
| 2004 | 442 | | 93,8 | 29 | | 6,2 | | | 0,0 | 471 | | 100,0 |
| 2005 | 465 | 5,2 | 94,5 | 26 | -10,3 | 5,3 | 1 | 0,0 | 0,2 | 492 | 4,5 | 100,0 |
| 2006 | 455 | -2,2 | 93,2 | 32 | 23,1 | 6,6 | 1 | 0,0 | 0,2 | 488 | -0,8 | 100,0 |
| 2007 | 468 | 2,9 | 94,0 | 30 | -6,3 | 6,0 | | -100,0 | 0,0 | 498 | 2,0 | 100,0 |
| 2008 | 472 | 0,9 | 94,8 | 26 | -13,3 | 5,2 | | 0,0 | 0,0 | 498 | 0,0 | 100,0 |



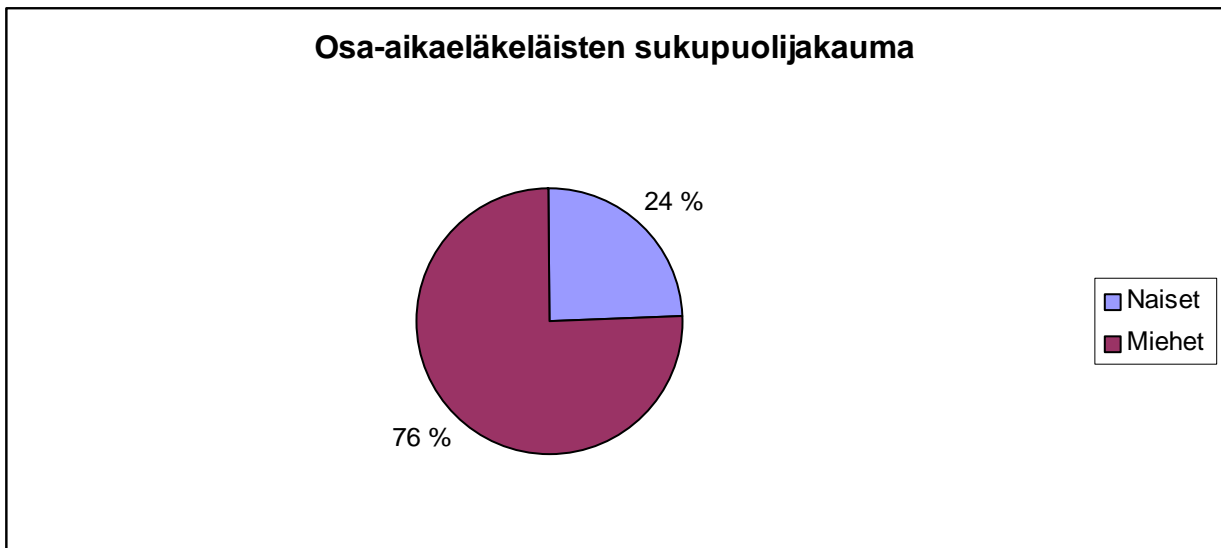
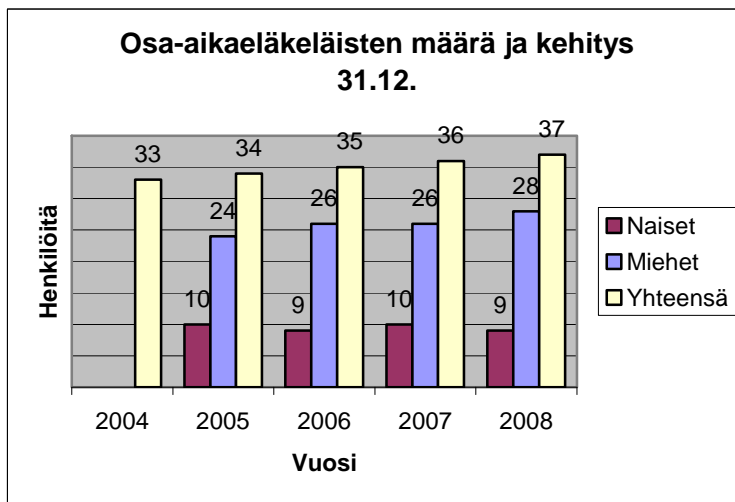
Virka- ja työsopimussuhteisen henkilöstön määrä 31.12.

| Vuosi | Virkasuhteiset | | | Työsopimussuhteiset | | | Yhteensä | | |
|-------|----------------|----------|---------|---------------------|----------|---------|----------|----------|---------|
| | lkm | %-muutos | %-osuus | lkm | %-muutos | %-osuus | lkm | %-muutos | %-osuus |
| 2004 | 468 | | 99,4 | 3 | | 0,6 | 471 | | 100,0 |
| 2005 | 489 | 4,5 | 99,4 | 3 | 0,0 | 0,6 | 492 | 4,5 | 100,0 |
| 2006 | 485 | -0,8 | 99,4 | 3 | 0,0 | 0,6 | 488 | -0,8 | 100,0 |
| 2007 | 495 | 2,1 | 99,4 | 3 | 0,0 | 0,6 | 498 | 2,0 | 100,0 |
| 2008 | 496 | 0,2 | 99,6 | 2 | -33,3 | 0,4 | 498 | 0,0 | 100,0 |



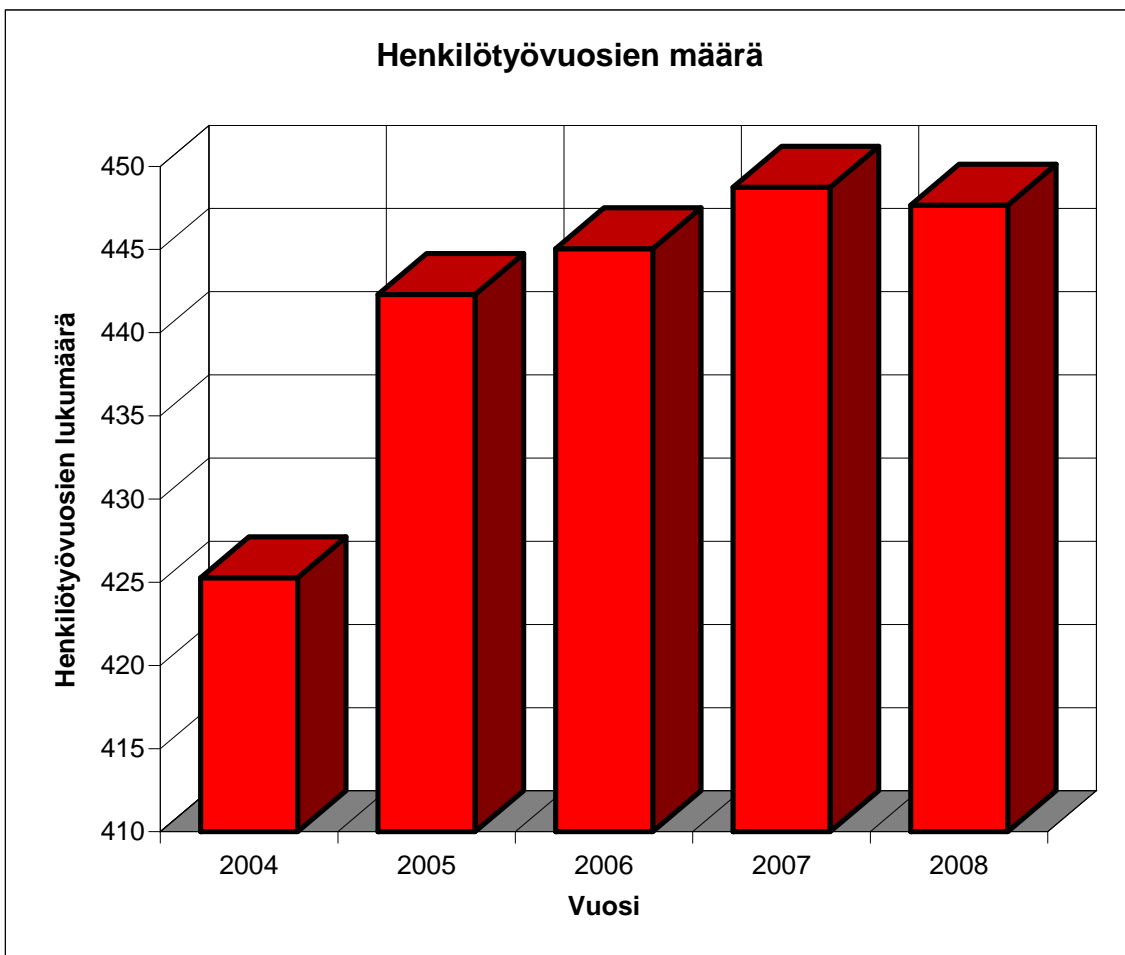
Osa-aikaeläkeläisten määrä ja kehitys

| Vuosi | Miehiä | Naisia | Yhteensä | Muutos-% |
|-------|--------|--------|----------|----------|
| 2001 | | | 23 | 27,78 |
| 2002 | | | 31 | 34,78 |
| 2003 | | | 38 | 22,58 |
| 2004 | | | 33 | -13,16 |
| 2005 | 24 | 10 | 34 | 3,03 |
| 2006 | 26 | 9 | 35 | 2,94 |
| 2007 | 26 | 10 | 36 | 2,86 |
| 2008 | 28 | 9 | 37 | 2,78 |



Henkilötyövuosien määrä

| Vuosi | Henkilötyövuosien lukumäärä | %-muutos |
|-------|-----------------------------|----------|
| 2004 | 425 | |
| 2005 | 442 | 4,0 |
| 2006 | 445 | 0,6 |
| 2007 | 449 | 0,8 |
| 2008 | 448 | -0,2 |



Määräaikaisen henkilöstön määrä

Vuonna 2008 määräaikaisen henkilöstön määrä väheni edelliseen vuoteen verrattuna neljällä henkilöllä (kuva T1.1.6). Vuoden viimeisen päivänä määräaikaisista ketään ei ollut palkattu työllisyysvaroilla (kuva T1.1.5).

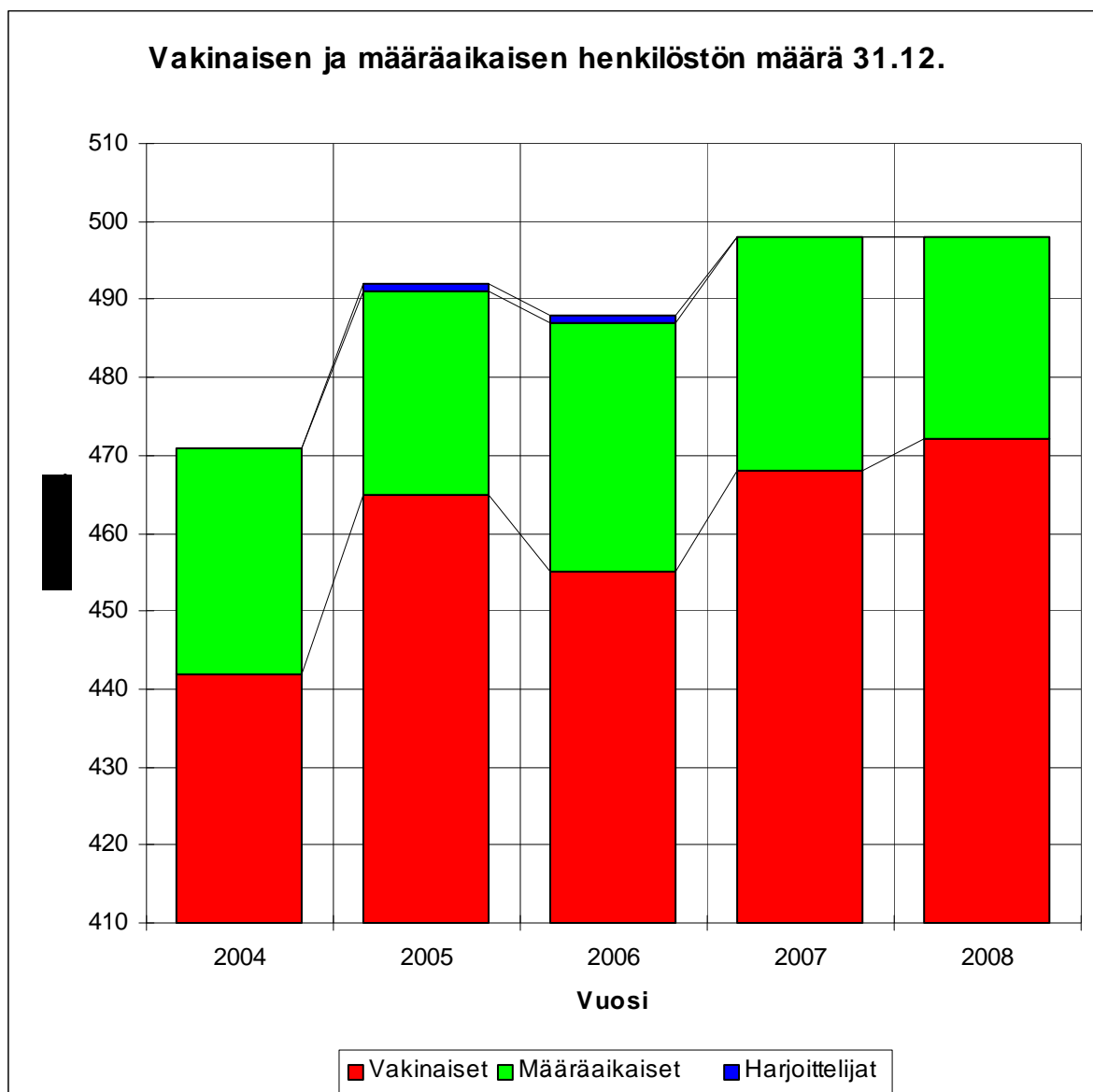
Työsuojelun piirihallinto

HTP 2004 - 2008

T 1.1.2

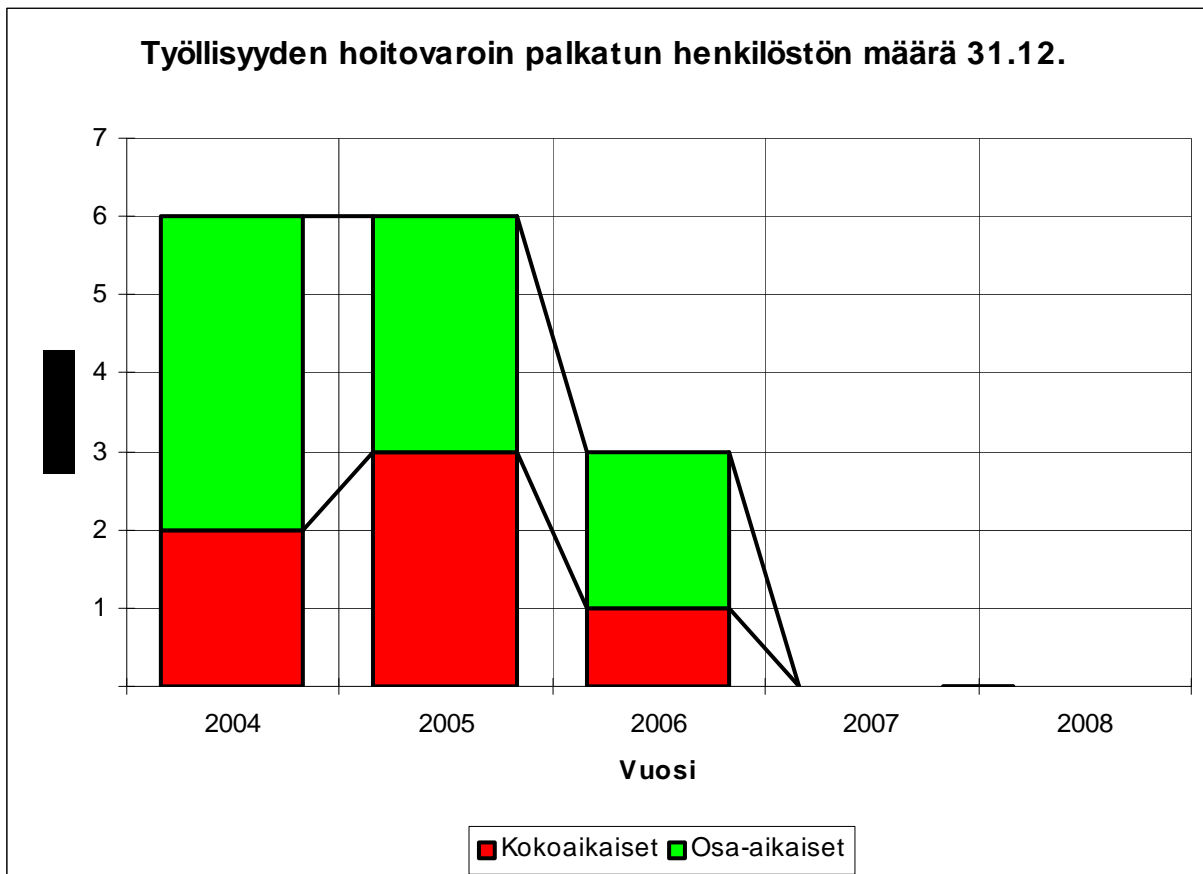
Vakinaisen ja määräaikaisen henkilöstön määrä 31.12.

| Vuosi | Vakinaiset | | | Määräaikaiset | | | Harjoittelijat | | | Yhteensä | | |
|-------|------------|----------|---------|---------------|----------|---------|----------------|----------|---------|----------|----------|---------|
| | lkm | %-muutos | %-osuus | lkm | %-muutos | %-osuus | lkm | %-muutos | %-osuus | lkm | %-muutos | %-osuus |
| 2004 | 442 | | 93,8 | 29 | | 6,2 | | | 0,0 | 471 | | 100,0 |
| 2005 | 465 | 5,2 | 94,5 | 26 | -10,3 | 5,3 | 1 | 0,0 | 0,2 | 492 | 4,5 | 100,0 |
| 2006 | 455 | -2,2 | 93,2 | 32 | 23,1 | 6,6 | 1 | 0,0 | 0,2 | 488 | -0,8 | 100,0 |
| 2007 | 468 | 2,9 | 94,0 | 30 | -6,3 | 6,0 | | -100,0 | 0,0 | 498 | 2,0 | 100,0 |
| 2008 | 472 | 0,9 | 94,8 | 26 | -13,3 | 5,2 | | 0,0 | 0,0 | 498 | 0,0 | 100,0 |



Työllisyyden hoitovaroin palkatun henkilöstön määrä 31.12.

| Vuosi | Kokoaikaiset | | | Osa-aikaiset | | | Yhteensä | | |
|-------|--------------|----------|---------|--------------|----------|---------|----------|----------|---------|
| | lkm | %-muutos | %-osuus | lkm | %-muutos | %-osuus | lkm | %-muutos | %-osuus |
| 2004 | 2 | | 33,3 | 4 | | 66,7 | 6 | | 100,0 |
| 2005 | 3 | 50,0 | 50,0 | 3 | -25,0 | 50,0 | 6 | 0,0 | 100,0 |
| 2006 | 1 | -66,7 | 33,3 | 2 | -33,3 | 66,7 | 3 | -50,0 | 100,0 |
| 2007 | | -100,0 | | | -100,0 | | | -100,0 | |
| 2008 | | 0,0 | | | 0,0 | | | 0,0 | |



2.3 Henkilöstön vaihtuvuus

Vuonna 2008 henkilöiden tulovaihtuvuus oli 47 ja poistuma 47 henkilöä. Luonnollinen poistuma oli 30 henkilöä, joista 20 henkilöä oli eläkkeelle siirtyneitä. Sekä tulovaihtuvuudessa että poistumassa "Muu syy" sisältää sisäiset virkojen määräaikaissuudet. (kuvat T3.1.6.1 ja T3.1.6.2)

Työsuojelun piirihallinto

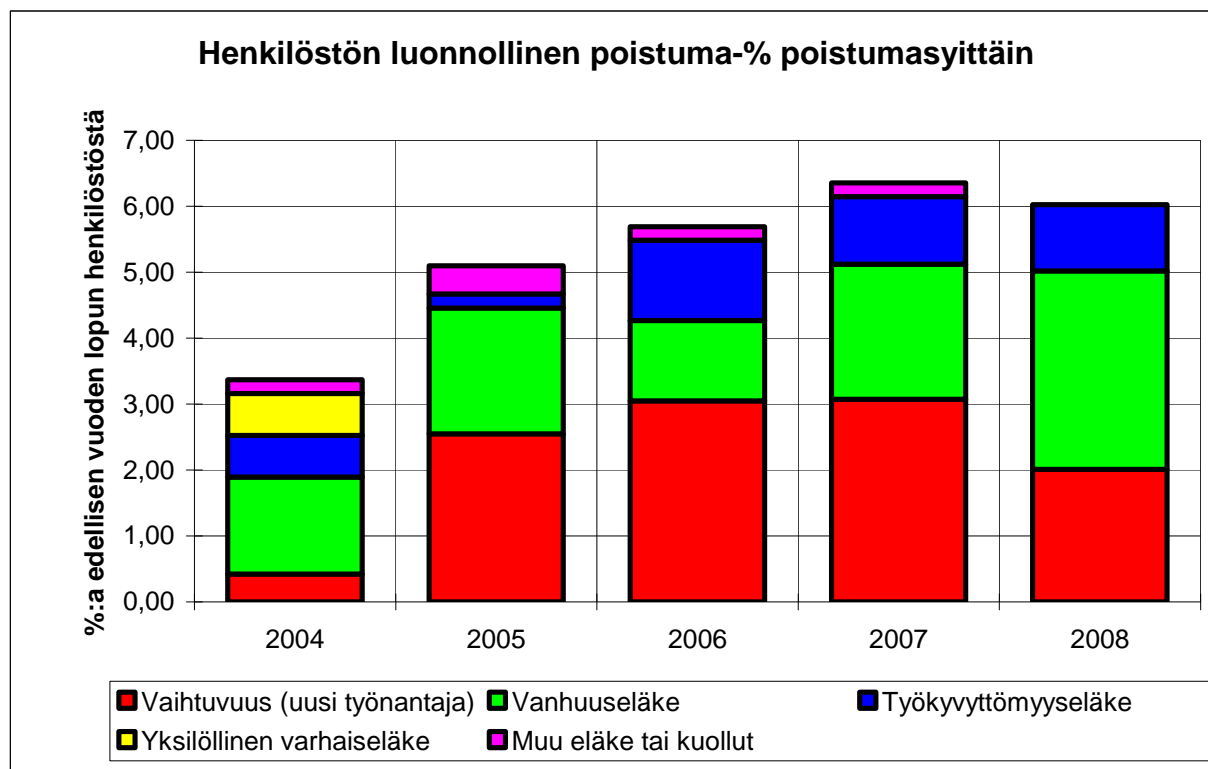
HTP 2004 - 2008 T3.1.6.1

Henkilöstön lähtövaihtuvuus ja muu poistuma

| Poistuman syy | 2004 | | 2005 | | 2006 | | 2007 | | 2008 | |
|---|------|------|------|-----|------|-----|------|-----|------|-----|
| | lkm | %:a | lkm | %:a | lkm | %:a | lkm | %:a | lkm | %:a |
| A Vaihtuvuus (uusi työnantaja) | 2 | 0,4 | 12 | 2,5 | 15 | 3,0 | 15 | 3,1 | 10 | 2,0 |
| B Eläkkeelle siirtyneet yht. | 13 | 2,7 | 10 | 2,1 | 12 | 2,4 | 15 | 3,1 | 20 | 4,0 |
| Vanhuuseläke | 7 | 1,5 | 9 | 1,9 | 6 | 1,2 | 10 | 2,0 | 15 | 3,0 |
| Työkyvyttömyyseläke | 3 | 0,6 | 1 | 0,2 | 6 | 1,2 | 5 | 1,0 | 5 | 1,0 |
| Yksilöllinen varhaiseläke | 3 | 0,6 | | | | | | | | |
| Muu eläke | | | | | | | | | | |
| C Kuollut | 1 | 0,2 | 2 | 0,4 | 1 | 0,2 | 1 | 0,2 | | |
| D Luonnollinen poistuma (=A+B+C) | 16 | 3,4 | 24 | 5,1 | 28 | 5,7 | 31 | 6,4 | 30 | 6,0 |
| E Muu poistuma | 44 | 9,3 | 18 | 3,8 | 6 | 1,2 | 11 | 2,3 | 17 | 3,4 |
| Palkaton vapaa | 19 | 4,0 | 10 | 2,1 | | | | | | |
| Muu syy (ml. tuntematon) | 25 | 5,3 | 8 | 1,7 | 6 | 1,2 | 11 | 2,3 | 17 | 3,4 |
| F Poistuma yhteensä (=D+E) | 60 | 12,6 | 42 | 8,9 | 34 | 6,9 | 42 | 8,6 | 47 | 9,4 |

| | | | | | | | | | |
|--------------------------|--|--|--|--|--|--|--|--|--|
| Henkilökierrossa muualla | | | | | | | | | |
|--------------------------|--|--|--|--|--|--|--|--|--|

| | | | | | |
|---|-----|-----|-----|-----|-----|
| Henkilölukumäärä edellisen vuoden lopussa | 475 | 471 | 492 | 488 | 498 |
|---|-----|-----|-----|-----|-----|

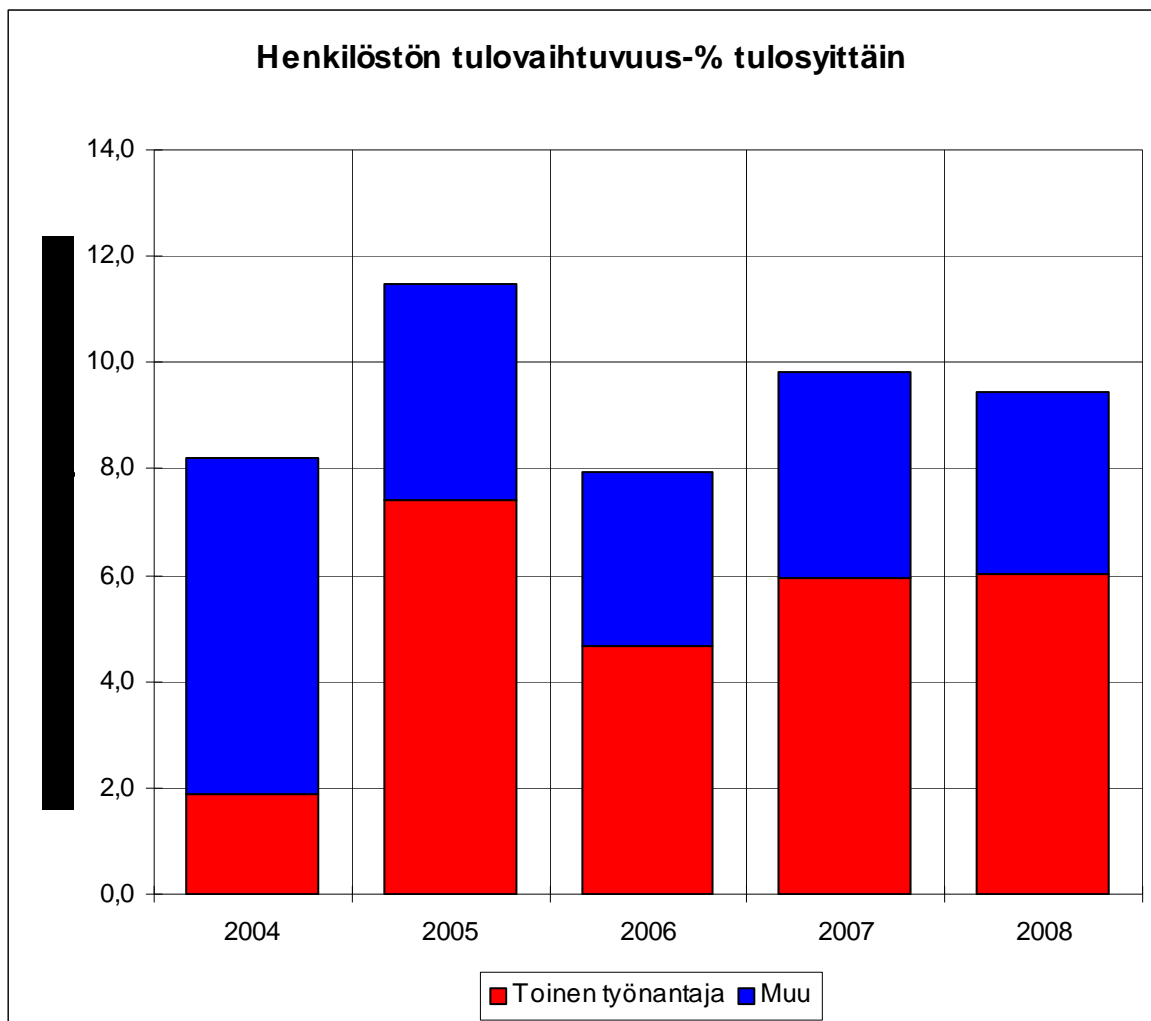


Henkilöstön tulovaihtuvuus

| Tulosyy | 2004 | | 2005 | | 2006 | | 2007 | | 2008 | |
|--------------------------------|-----------|------------|-----------|-------------|-----------|------------|-----------|------------|-----------|------------|
| | lkm | %:a | lkm | %:a | lkm | %:a | lkm | %:a | lkm | %:a |
| Toinen työnantaja | 9 | 1,9 | 35 | 7,4 | 23 | 4,7 | 29 | 5,9 | 30 | 6,0 |
| Opiskelu | | 0,0 | | 0,0 | | 0,0 | | 0,0 | | 0,0 |
| Muu | 30 | 6,3 | 19 | 4,0 | 16 | 3,3 | 19 | 3,9 | 17 | 3,4 |
| Tulovaihtuvuus yhteensä | 39 | 8,2 | 54 | 11,5 | 39 | 7,9 | 48 | 9,8 | 47 | 9,4 |

| | | | | | | | | | | |
|--------------------------|--|-----|--|-----|--|-----|--|-----|--|-----|
| Henkilökierrossa muualta | | 0,0 | | 0,0 | | 0,0 | | 0,0 | | 0,0 |
|--------------------------|--|-----|--|-----|--|-----|--|-----|--|-----|

| | | | | | |
|---|-----|-----|-----|-----|-----|
| Henkilölukumäärä edellisen vuoden lopussa | 475 | 471 | 492 | 488 | 498 |
|---|-----|-----|-----|-----|-----|



2.4 Sukupuolirakenne

Työsuojelupiirien henkilöstöstä naisten osuus kasvoi edelleen vuonna 2008 edellisvuoteen verrattuna ja oli vuoden lopussa 45,6 prosenttia. (kuva T1.1.4)

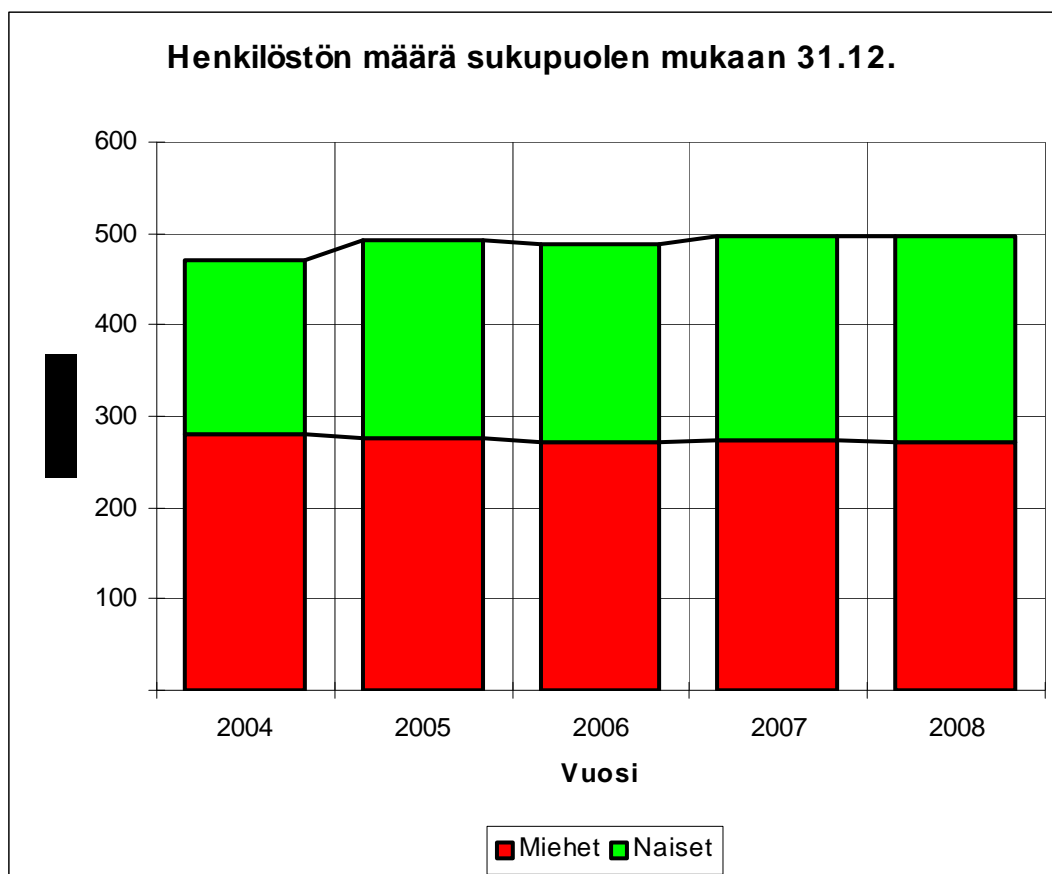
Työsuojelun piirihallinto

HTP 2004 - 2008

T 1.1.4

Henkilöstön määrä sukupuolen mukaan 31.12.

| Vuosi | Miehet | | | Naiset | | | Yhteensä | | |
|-------|--------|----------|---------|--------|----------|---------|----------|----------|---------|
| | lkm | %-muutos | %-osuus | lkm | %-muutos | %-osuus | lkm | %-muutos | %-osuus |
| 2004 | 281 | | 59,7 | 190 | | 40,3 | 471 | | 100,0 |
| 2005 | 277 | -1,4 | 56,3 | 215 | 13,2 | 43,7 | 492 | 4,5 | 100,0 |
| 2006 | 271 | -2,2 | 55,5 | 217 | 0,9 | 44,5 | 488 | -0,8 | 100,0 |
| 2007 | 274 | 1,1 | 55,0 | 224 | 3,2 | 45,0 | 498 | 2,0 | 100,0 |
| 2008 | 271 | -1,1 | 54,4 | 227 | 1,3 | 45,6 | 498 | 0,0 | 100,0 |



2.5 Henkilöstörakenne

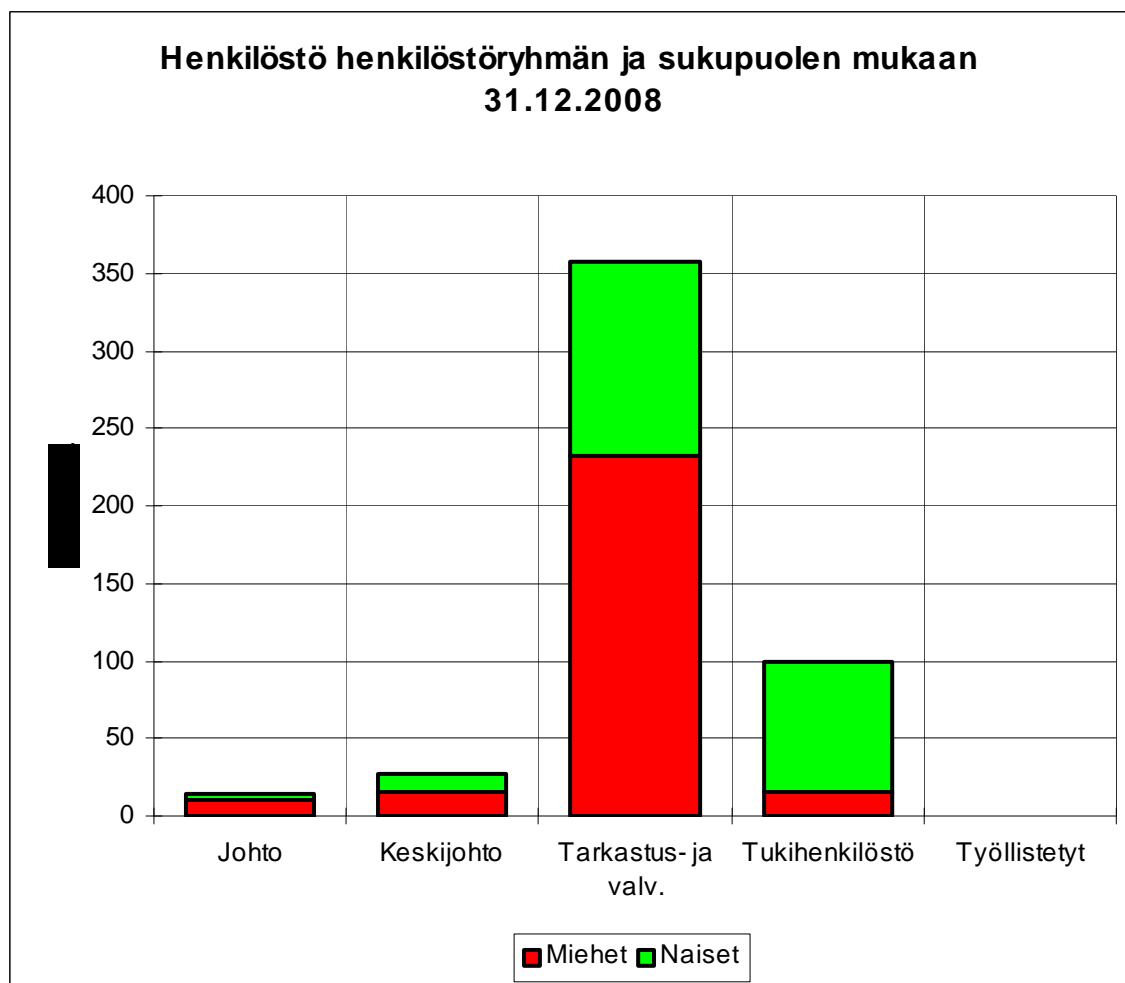
Henkilöstöryhmistä tarkastustyötä tekevien ryhmä on yli 71 prosenttia. Miesten osuus tässä ryhmässä edellisvuoteen verrattuna ennallaan ja oli 65,0 prosenttia. Sen sijaan tukitehtäviä tekivät edelleen lähes pelkästään naiset, miesten osuus kasvoi hiukan edelliseen vuoteen verrattuna. Johtotason tehtäviä vuonna 2008 teki 14 henkilöä, joista naisia oli neljä. (kuvat T1.1.13 ja T1.1.14)

Työsuojeulun piirihallinto

HTP 2004 - 2008 T 1.1.13

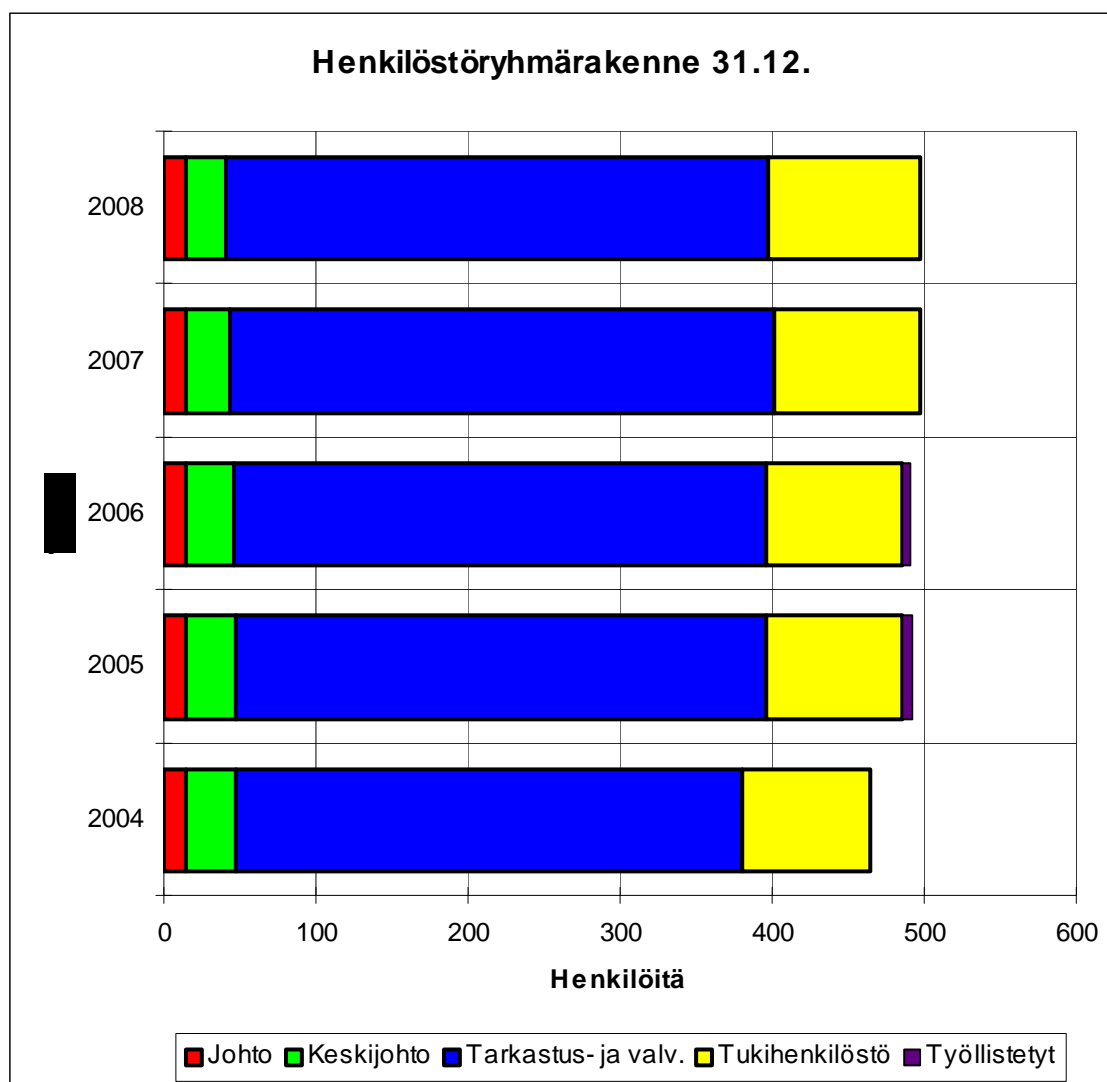
Henkilöstö henkilöstöryhmän ja sukupuolen mukaan 31.12.2008

| Henkilöstöryhmä | Henkilöstön lukumäärä | | | % -jakauma henkilöstöryhmittäin | | | Sukupuolen %-jakauma henkilöstöryhmittäin | | |
|---------------------|-----------------------|------------|------------|---------------------------------|--------------|--------------|---|-------------|--------------|
| | Miehet | Naiset | Yhteensä | Miehet | Naiset | Yhteensä | Miehet | Naiset | Yhteensä |
| Johto | 10 | 4 | 14 | 3,7 | 1,8 | 2,8 | 71,4 | 28,6 | 100,0 |
| Keskijohto | 15 | 12 | 27 | 5,5 | 5,3 | 5,4 | 55,6 | 44,4 | 100,0 |
| Tarkastus- ja valv. | 232 | 125 | 357 | 85,0 | 55,6 | 71,7 | 65,0 | 35,0 | 100,0 |
| Tukihenkilöstö | 16 | 84 | 100 | 5,9 | 37,3 | 20,1 | 16,0 | 84,0 | 100,0 |
| Työllistetyt | 0 | 0 | 0 | 0,0 | 0,0 | 0,0 | | | |
| Yhteensä | 273 | 225 | 498 | 100,0 | 100,0 | 100,0 | 54,8 | 45,2 | 100,0 |



Henkilöstöröyhämärakenne 31.12.

| Henkilöstöröyhmä | Lukumäärä | | | | | % -jakauma | | | | |
|---------------------|------------|------------|------------|------------|------------|--------------|--------------|--------------|--------------|--------------|
| | 2004 | 2005 | 2006 | 2007 | 2008 | 2004 | 2005 | 2006 | 2007 | 2008 |
| Johto | 15 | 15 | 15 | 15 | 14 | 3,2 | 3,0 | 3,1 | 3,0 | 2,8 |
| Keskijohto | 32 | 33 | 31 | 29 | 27 | 6,9 | 6,7 | 6,3 | 5,8 | 5,4 |
| Tarkastus- ja valv. | 333 | 348 | 350 | 357 | 357 | 71,6 | 70,7 | 71,3 | 71,7 | 71,7 |
| Tukihenkilöstö | 85 | 90 | 89 | 97 | 100 | 18,3 | 18,3 | 18,1 | 19,5 | 20,1 |
| Työllistetyt | | 6 | 6 | 0 | 0 | 0,0 | 1,2 | 1,2 | 0,0 | 0,0 |
| Yhteensä | 465 | 492 | 491 | 498 | 498 | 100,0 | 100,0 | 100,0 | 100,0 | 100,0 |



2.6 Ikärakenne

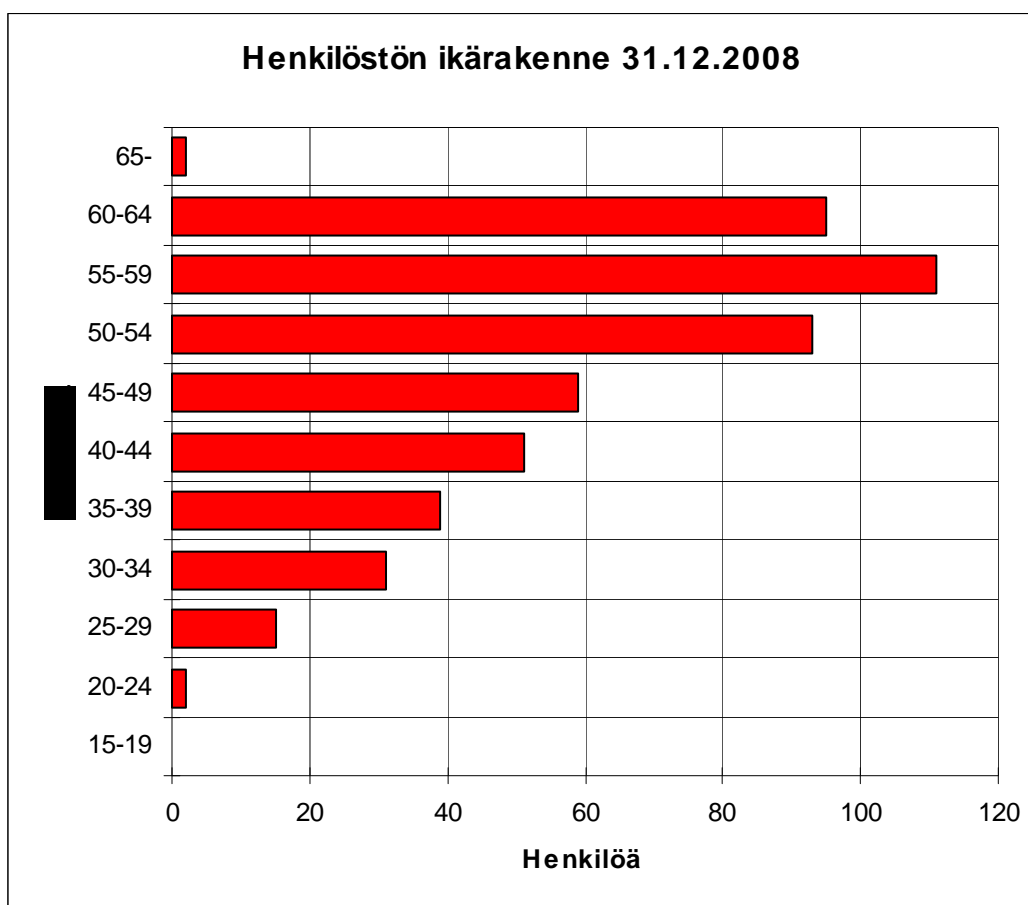
Työsuojelupiirien henkilöstön keski-ikä hieman kasvoi ja oli vuoden 2008 lopussa 50,2 vuotta. Prosentuaalisesti suurin ikäryhmä oli 55-59 vuotiaat. Siihen sijoittui 22,3 prosenttia, joka on 2,2 %-yksikköä vähemmän kuin edellisenä vuonna. Seuraavaksi suurimman ryhmän, 50-54 vuotiaiden, osuus henkilöstöstä lisääntyi hiukan 18,7 prosenttiin. Seniori-ikäisten eli yli 45-vuotiaiden osuus väheni hiukan. Vuoden 2008 lopussa henkilöstöstä oli seniori-ikäisiä 72,3 prosenttia. (kuvat T1.1.7 j T1.1.8)

Työsuojelun piirihallinto

HTP 2004 - 2008

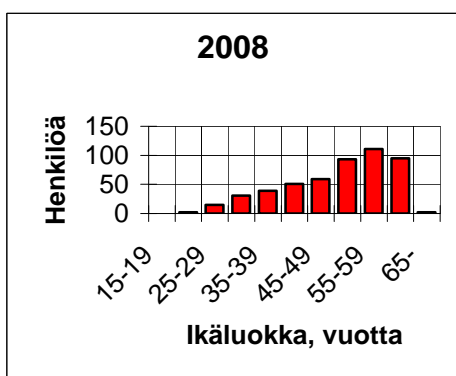
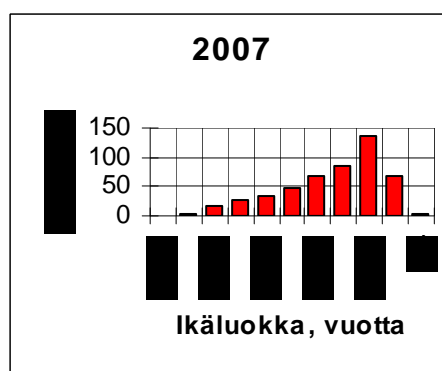
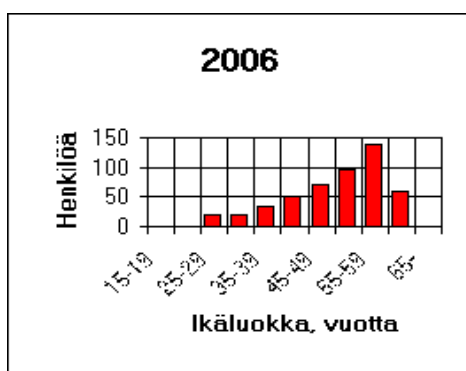
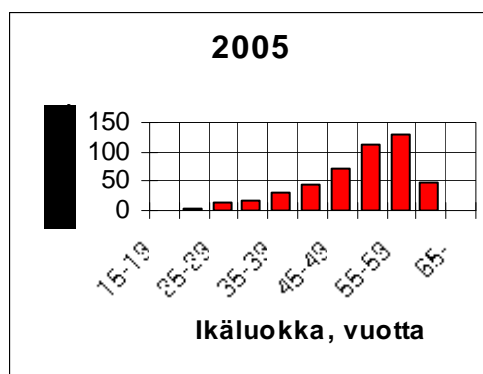
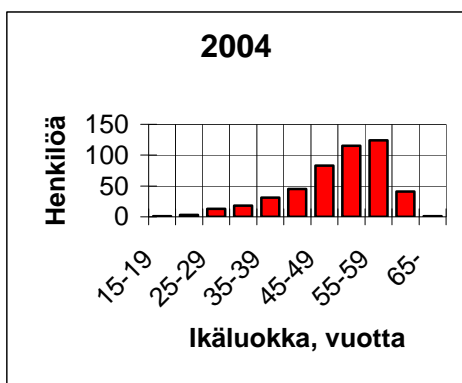
Henkilöstön ikärakenne 31.12.2008

| Ikä, vuotta | Henkilöstön lukumäärä | %-jakauma ikäluokittain |
|-------------------|-----------------------|-------------------------|
| 15-19 | 0 | 0,0 |
| 20-24 | 2 | 0,4 |
| 25-29 | 15 | 3,0 |
| 30-34 | 31 | 6,2 |
| 35-39 | 39 | 7,8 |
| 40-44 | 51 | 10,2 |
| 45-49 | 59 | 11,8 |
| 50-54 | 93 | 18,7 |
| 55-59 | 111 | 22,3 |
| 60-64 | 95 | 19,1 |
| 65- | 2 | 0,4 |
| Yht. | 498 | 100,0 |
| Keski-ikä, vuotta | 50,2 | |



Henkilöstön määrä iän mukaan 31.12.

| Ikä, vuotta | Lukumäärä | | | | | % -jakauma ikäluokittain | | | | |
|---------------|-----------|------|------|------|------|--------------------------|------|------|------|------|
| | 2004 | 2005 | 2006 | 2007 | 2008 | 2004 | 2005 | 2006 | 2007 | 2008 |
| 15-19 | 1 | 1 | 1 | 1 | 0 | 0 | 0 | 0 | 0 | 0 |
| 20-24 | 3 | 0 | 2 | 1 | 2 | 1 | 0 | 0 | 0 | 0 |
| 25-29 | 14 | 21 | 16 | 19 | 15 | 3 | 4 | 3 | 4 | 3 |
| 30-34 | 16 | 19 | 28 | 28 | 31 | 3 | 4 | 6 | 6 | 6 |
| 35-39 | 30 | 34 | 34 | 36 | 39 | 6 | 7 | 7 | 7 | 8 |
| 40-44 | 46 | 50 | 49 | 50 | 51 | 10 | 10 | 10 | 10 | 10 |
| 45-49 | 72 | 71 | 68 | 66 | 59 | 15 | 14 | 14 | 13 | 12 |
| 50-54 | 113 | 97 | 85 | 88 | 93 | 24 | 20 | 17 | 18 | 19 |
| 55-59 | 129 | 139 | 136 | 122 | 111 | 27 | 28 | 28 | 24 | 22 |
| 60-64 | 47 | 60 | 67 | 86 | 95 | 10 | 12 | 14 | 17 | 19 |
| 65- | 0 | 0 | 2 | 1 | 2 | 0 | 0 | 0 | 0 | 0 |
| Yht. | 471 | 492 | 488 | 498 | 498 | 100 | 100 | 100 | 100 | 100 |
| Keski-ikä, v. | 50,0 | 49,9 | 50,0 | 50,1 | 50,2 | | | | | |



2.7 Koulutus rakenne

Koulutustasoindeksi pysyi vuonna 2008 miehillä ennallaan eli oli 5,2 ja naisilla koulutustasoindeksi nousi hiukan eli naisten koulutustasoindeksi oli 5,3. Tutkinnon suorittaneiden osuus henkilöstöstä lisääntyi 0,4 prosenttiyksikköä. Eniten henkilöstöllä on alimpaan korkea-asteeseen kuuluvia tutkintoja. Muun muassa insinöörin tutkinto luetaan tähän asteeseen. (kuvat T1.1.11 ja T1.1.12)

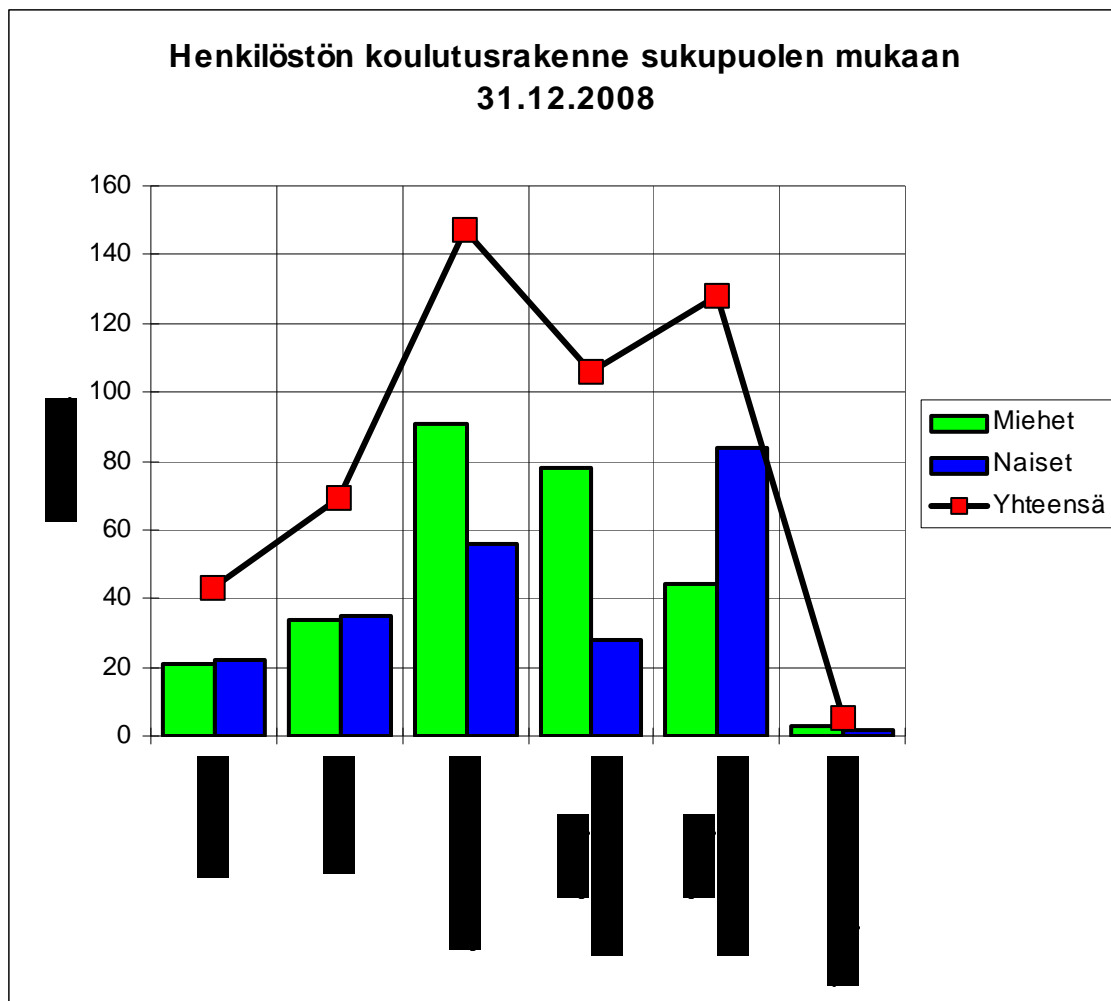
Työsuojejun piirihallinto

HTP 2004 - 2008

T1.1.11

Henkilöstön koulutus rakenne sukupuolen mukaan 31.12.2008

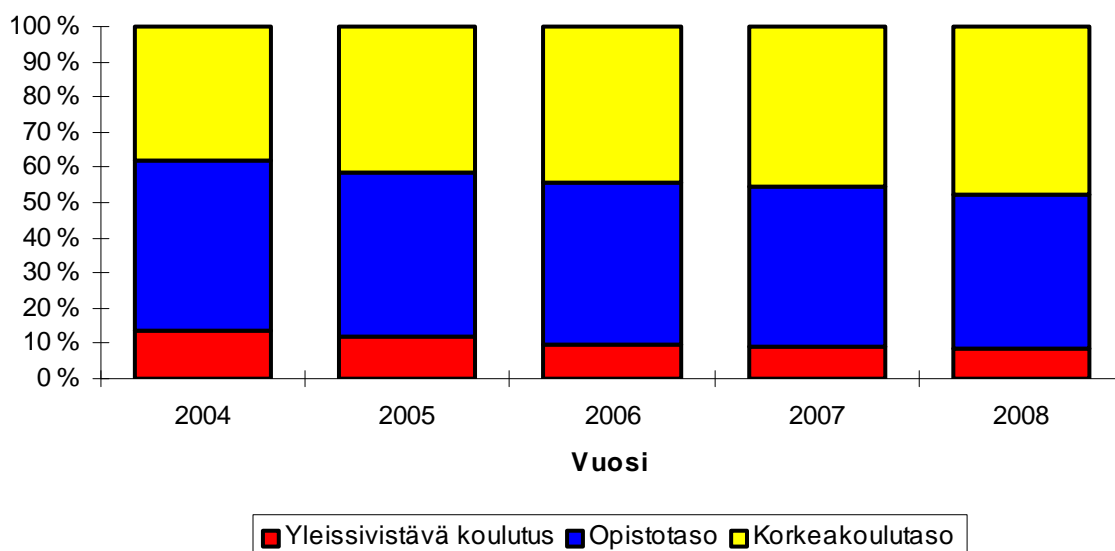
| Koulutusaste | Lukumäärä | | | % -jakauma koulutusasteen mukaan | | | Sukupuolen %-jakauma koulutusasteittain | | |
|------------------------|-----------|--------|----------|----------------------------------|--------|----------|---|--------|----------|
| | Miehet | Naiset | Yhteensä | Miehet | Naiset | Yhteensä | Miehet | Naiset | Yhteensä |
| Perusaste | 21 | 22 | 43 | 7,7 | 9,7 | 8,6 | 48,8 | 51,2 | 100 |
| Keskiaste | 34 | 35 | 69 | 12,5 | 15,4 | 13,9 | 49,3 | 50,7 | 100 |
| Alin korkea-aste | 91 | 56 | 147 | 33,6 | 24,7 | 29,5 | 61,9 | 38,1 | 100 |
| Alempi korkeakouluaste | 78 | 28 | 106 | 28,8 | 12,3 | 21,3 | 73,6 | 26,4 | 100 |
| Ylempi korkeakouluaste | 44 | 84 | 128 | 16,2 | 37,0 | 25,7 | 34,4 | 65,6 | 100 |
| Tutkijakoulutusaste | 3 | 2 | 5 | 1,1 | 0,9 | 1,0 | 60,0 | 40,0 | 100 |
| Tutkinnon suorittaneet | 250 | 205 | 455 | 92,3 | 90,3 | 91,4 | 54,9 | 45,1 | 100 |
| Yhteensä | 271 | 227 | 498 | 100,0 | 100,0 | 100,0 | 54,4 | 45,6 | 100 |
| Koulutustasoindeksi | 5,2 | 5,3 | 5,2 | | | | | | |



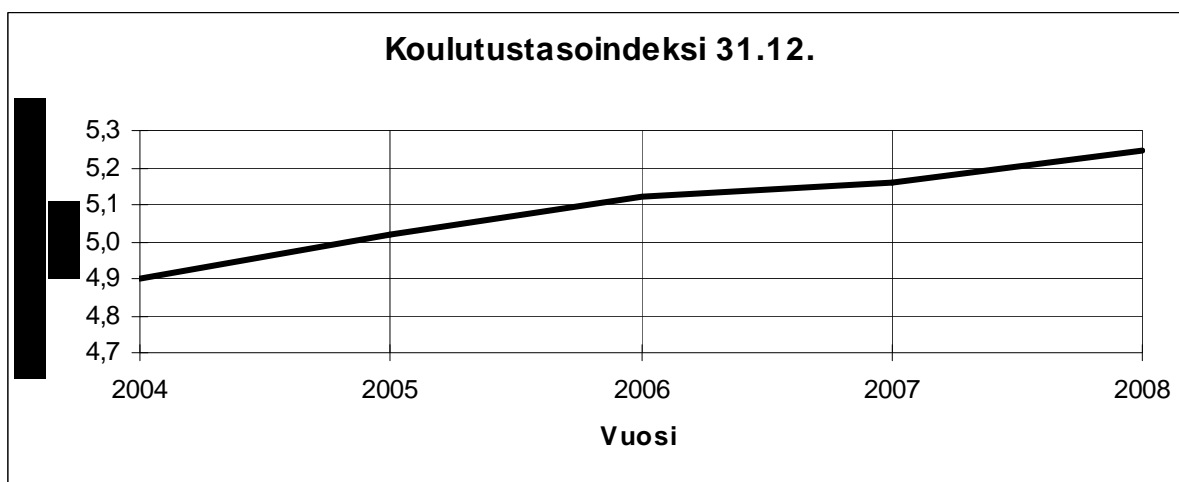
Henkilöstön koulutusrakenne 31.12

| Koulutusaste | Lukumäärä | | | | | % -jakauma koulutusasteittain | | | | |
|------------------------|-----------|------|------|------|------|-------------------------------|-------|-------|-------|-------|
| | 2004 | 2005 | 2006 | 2007 | 2008 | 2004 | 2005 | 2006 | 2007 | 2008 |
| Perusaste | 64 | 60 | 47 | 45 | 43 | 13,6 | 12,2 | 9,6 | 9,0 | 8,6 |
| Keskiaste | 64 | 65 | 68 | 73 | 69 | 13,6 | 13,2 | 13,9 | 14,7 | 13,9 |
| Alin korkea-aste | 164 | 163 | 158 | 154 | 147 | 34,8 | 33,1 | 32,4 | 30,9 | 29,5 |
| Alempi korkeakouluaste | 91 | 97 | 107 | 109 | 106 | 19,3 | 19,7 | 21,9 | 21,9 | 21,3 |
| Ylempi korkeakouluaste | 83 | 102 | 105 | 113 | 128 | 17,6 | 20,7 | 21,5 | 22,7 | 25,7 |
| Tutkijakoulutusaste | 5 | 5 | 3 | 4 | 5 | 1,1 | 1,0 | 0,6 | 0,8 | 1,0 |
| Tutkinnon suorittaneet | 407 | 432 | 441 | 453 | 455 | 86,4 | 87,8 | 90,4 | 91,0 | 91,4 |
| Yhteensä | 471 | 492 | 488 | 498 | 498 | 100,0 | 100,0 | 100,0 | 100,0 | 100,0 |
| Koulutustasoindeksi | 4,9 | 5,0 | 5,1 | 5,2 | 5,2 | | | | | |

Henkilöstön koulutusrakenne 31.12



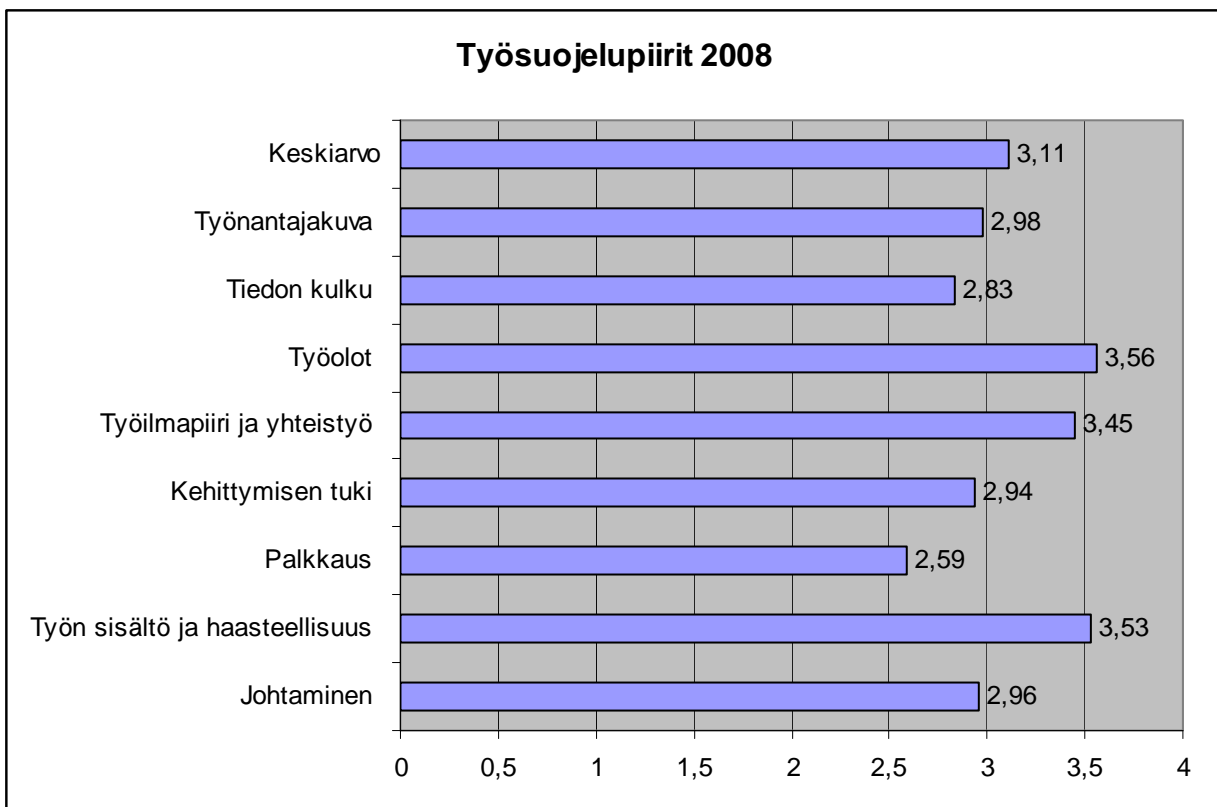
Koulutustasoindeksi 31.12.



3 HENKILÖSTÖVOIMAVAROJEN KEHITTÄMINEN JA YLLÄPITO

3.1 Työtyytyväisyys, terveys ja työkyky

Sosiaali- ja terveysministeriön työsuojeluosasto tekee piireille joka toinen vuosi työolobarometrin. Viimeksi barometri on tehty vuonna 2008. Tähän henkilöstötilinpäätökseen on lisätty yhteenveto vuoden 2008 barometrissa. Asian koetaan olevan sitä paremmin mitä suurempi luku on ja päinvastoin.



3.3 Sairaus- ja tapaturmapoissaolot

Vuonna 2008 poissaolotapauksia oli lähes saman verran kuin edellisellä vuonna, mutta sairauspäivien määrä oli lisääntynyt edellisestä vuodesta 16,2 %. Lisäystä oli yli 180 päivää kestävässä sairauspoissaoloissa, sitä lyhyemmät sairauspoissaolot sen sijaan vähenivät edelliseen vuoteen verrattuna. Henkilöä kohden sairauspäiviä oli 13,6 ja henkilötyövuotta kohden 15,2. (taulukko T3.1.4.1)

Vuonna 2008 sattui 6 tapaturmaa ja ne aiheuttivat 15 sairauspäivää. (taulukko T3.1.5.1)

Poissaolojen aiheuttamien kustannusten arviointiin ei ole edelleenkään käytettävissä parempaa menetelmää, kuin laskea ne käyttämällä päivän hintana piirihallinnon vuosipalkasta laskettua hintaa. Vuonna 2008 päivän hinta oli 114 euroa ja henkilötyövuosilla laskettuna 127 euroa. Edellisestä vuodesta päivän hinta henkilöä kohden oli noussut kahdeksan euroa ja henkilötyövuotta kohden kymmenen euroa.

Vuonna 2008 sairauspäiviä oli 6790 ja niiden aiheuttamat kustannukset päivän hinnan mukaan olivat yhteensä 773 527 euroa ja henkilötyövuosia käyttäen 859 858 euroa.

Työsuojelun piirihallinto

HTP

2004 - 2008

T3.1.4.1

Sairauspoissaolot

| Vuosi | Poissaolotapauksia | | Sairauspäiviä | | | | |
|-------|--------------------|-------------------------------|---------------|-------------------------------|-----------|------------|--------------------|
| | lkm | %-muutos edellisestä vuodesta | lkm | %-muutos edellisestä vuodesta | pv/tapaus | pv/henkilö | pv/henkilötyövuosi |
| 2004 | 959 | | 7 080 | | 7 | 15,0 | 16,6 |
| 2005 | 1 044 | 8,9 | 9 211 | 30,1 | 9 | 18,7 | 20,8 |
| 2006 | 1 071 | 2,6 | 6 244 | -32,2 | 6 | 12,8 | 14,0 |
| 2007 | 1 069 | -0,2 | 5 844 | -6,4 | 5 | 11,7 | 13,0 |
| 2008 | 1 063 | -0,6 | 6 790 | 16,2 | 6 | 13,6 | 15,2 |

Vuodesta 2006 lukien ilmoitetut päivät ovat työpäiviä. Aikaisempien vuosien kalenteripäivät on tässä taulukossa muutettu työpäiviksi kertoimella 5/7 (=0,71429).

Sairaustapausten ja sairauspäivien kestojauma

| Sairauden kesto päivää | Sairaustapauksia | | | | |
|------------------------|------------------|--------------|--------------|--------------|--------------|
| | 2004 | 2005 | 2006 | 2007 | 2008 |
| | % | % | % | % | % |
| 1 | 35,6 | 35,2 | 37,2 | 36,0 | 36,7 |
| 2 | 22,7 | 24,2 | 23,8 | 24,9 | 24,5 |
| 3 | 11,6 | 13,4 | 13,6 | 14,9 | 12,8 |
| 4-10 | 17,1 | 15,3 | 16,6 | 14,8 | 15,9 |
| 11-60 | 11,7 | 9,5 | 6,7 | 8,3 | 8,8 |
| 61-90 | 0,0 | 0,6 | 1,3 | 0,5 | 0,2 |
| 91-180 | 0,9 | 0,6 | 0,7 | 0,6 | 0,7 |
| yli 180 | 0,4 | 1,2 | 0,1 | 0,1 | 0,5 |
| Yhteensä | 100,0 | 100,0 | 100,0 | 100,0 | 100,0 |

| Sairauden kesto päivää | Sairauspäiviä | | | | |
|------------------------|---------------|--------------|--------------|--------------|--------------|
| | 2004 | 2005 | 2006 | 2007 | 2008 |
| | % | % | % | % | % |
| 1 | 4,8 | 4,0 | 6,4 | 6,6 | 5,7 |
| 2 | 6,2 | 5,5 | 8,2 | 9,1 | 7,7 |
| 3 | 4,7 | 4,6 | 7,0 | 8,2 | 7,2 |
| 4-10 | 13,7 | 10,7 | 17,0 | 16,1 | 14,5 |
| 11-60 | 37,3 | 26,0 | 27,6 | 37,1 | 32,4 |
| 61-90 | 0,0 | 4,4 | 15,2 | 6,1 | 3,4 |
| 91-180 | 15,5 | 8,6 | 14,6 | 13,2 | 12,9 |
| yli 180 | 17,8 | 36,3 | 4,0 | 3,6 | 16,2 |
| Yhteensä | 100,0 | 100,0 | 100,0 | 100,0 | 100,0 |

Tapaturmapoissaolot

| Vuosi | Poissaolotapauksia | | Tapaturmasta aiheutuneita sairauspäiviä | | | | |
|-------|--------------------|-------------------------------|---|-------------------------------|-----------|------------|--------------------|
| | lkm | %-muutos edellisestä vuodesta | lkm | %-muutos edellisestä vuodesta | pv/tapaus | pv/henkilö | pv/henkilötyövuosi |
| 2004 | 8 | | 96 | | 12 | 0,2 | 0,2 |
| 2005 | 10 | 25,0 | 124 | 29,2 | 12 | 0,3 | 0,3 |
| 2006 | 15 | 50,0 | 145 | 16,9 | 10 | 0,3 | 0,3 |
| 2007 | 3 | -80,0 | 22 | -84,8 | 7 | 0,0 | 0,0 |
| 2008 | 6 | 100,0 | 15 | -31,8 | 3 | 0,0 | 0,0 |

Tapaturmatapausten ja tapaturmapäivien kestojakauma

| Tapaturmapoissaolon kesto, päivää | Tapaturmasta aiheutuvia sairaustapauksia | | | | |
|-----------------------------------|--|--------------|--------------|--------------|--------------|
| | 2004 | 2005 | 2006 | 2007 | 2008 |
| | % | % | % | % | % |
| 1 | 0,0 | 0,0 | 6,7 | 0,0 | 16,7 |
| 2 | 0,0 | 0,0 | 13,3 | 0,0 | 50,0 |
| 3 | 25,0 | 30,0 | 6,7 | 66,7 | 16,7 |
| 4-10 | 37,5 | 30,0 | 33,3 | 0,0 | 16,7 |
| 11-60 | 37,5 | 40,0 | 40,0 | 33,3 | 0,0 |
| 61-90 | 0,0 | 0,0 | 0,0 | 0,0 | 0,0 |
| 91-180 | 0,0 | 0,0 | 0,0 | 0,0 | 0,0 |
| yli 180 | 0,0 | 0,0 | 0,0 | 0,0 | 0,0 |
| Yhteensä | 100,0 | 100,0 | 100,0 | 100,0 | 100,0 |

| Tapaturmapoissaolon kesto, päivää | Tapaturmasta aiheutuvia sairauspäiviä | | | | |
|-----------------------------------|---------------------------------------|--------------|--------------|--------------|--------------|
| | 2004 | 2005 | 2006 | 2007 | 2008 |
| | % | % | % | % | % |
| 1 | 0,0 | 0,0 | 0,7 | 0,0 | 6,7 |
| 2 | 0,0 | 0,0 | 2,8 | 0,0 | 40,0 |
| 3 | 6,3 | 6,5 | 2,1 | 27,3 | 20,0 |
| 4-10 | 20,8 | 16,1 | 25,5 | 0,0 | 33,3 |
| 11-60 | 72,9 | 77,4 | 69,0 | 72,7 | 0,0 |
| 61-90 | 0,0 | 0,0 | 0,0 | 0,0 | 0,0 |
| 91-180 | 0,0 | 0,0 | 0,0 | 0,0 | 0,0 |
| yli 180 | 0,0 | 0,0 | 0,0 | 0,0 | 0,0 |
| Yhteensä | 100,0 | 100,0 | 100,0 | 100,0 | 100,0 |

3.4 Koulutus

Vuonna 2008 henkilöstökoulutuspäivien määrä lisääntyi edellisvuoteen verrattuna. Lisäystä oli eniten pitempikestoisessa koulutuksessa. Koulutukseen osallistumattomien määrä oli suurempi kuin vuonna 2007. Henkilöstöstä 93,2 prosenttia sai koulutusta. (kuvat T3.2.2.1 ja T3.2.2.2)

Henkilöstökoulutuksen kustannukset

Koulutuskustannusten tarkastelussa voidaan koulutuspäivän hintana käyttää samaa hintaa kuin sairauspäivien kustannusten laskennassa eli vuonna 2008 114 euroa/päivä. Vuonna 2008 koulutuspäivät yhteensä aiheuttivat kustannuksia 528 710 euroa.

Työsuojelun piirihallinto

HTP

2004 - 2008 T3.2.2.1

Henkilöstökoulutuksen määrä

| Vuosi | Koulutusta saaneet | | | | |
|-------|--------------------|------------------------|----------------|---------------|--------------------|
| | Henkilöitä | Koulutettuja/hlöstö, % | Koulutuspäiviä | Pv/koulutettu | Pv/henkilötyövuosi |
| 2003 | 455 | 95,8 | 3904 | 8,6 | 9,0 |
| 2004 | 433 | 91,9 | 3019 | 7,0 | 7,1 |
| 2005 | 459 | 93,3 | 3603 | 7,8 | 8,1 |
| 2006 | 466 | 95,5 | 4235 | 9,1 | 9,5 |
| 2007 | 489 | 98,2 | 3562 | 7,3 | 7,9 |
| 2008 | 464 | 93,2 | 4641 | 10,0 | 10,4 |

Työsuojelun piirihallinto

HTP 2004 - 2008

T3.2.2.2

Henkilöstökoulutuksen määrä koulutuspäivien mukaan

| Saatujen koulutuspäivien määrä | Koulutusta saaneiden määrät | | | | | | | | | |
|--------------------------------|-----------------------------|------------|------------|------------|------------|------------|------------|------------|------------|------------|
| | 2004 | | 2005 | | 2006 | | 2007 | | 2008 | |
| | Henkilöä | Henkilöä | Henkilöä | Henkilöä | Henkilöä | Henkilöä | Henkilöä | Henkilöä | Henkilöä | |
| | lkm | % | lkm | % | lkm | % | lkm | % | lkm | % |
| 0 päivää | 38 | 8,1 | 33 | 6,7 | 22 | 4,5 | 9 | 1,8 | 34 | 6,8 |
| 1-10 päivää | 347 | 73,7 | 354 | 72,0 | 318 | 65,2 | 386 | 77,5 | 320 | 64,3 |
| 11-20 päivää | 73 | 15,5 | 88 | 17,9 | 122 | 25,0 | 84 | 16,9 | 100 | 20,1 |
| yli 20 päivää | 13 | 2,8 | 17 | 3,5 | 26 | 5,3 | 19 | 3,8 | 44 | 8,8 |
| Yhteensä | 471 | 100 | 492 | 100 | 488 | 100 | 498 | 100 | 498 | 100 |

