

Seuranta

Työntäjän on yhdessä työterveyshuollon tai muun terveyden huollon asiantuntijan kanssa seurattava tehtyjen toimenpiteiden riittävyttä ja vaikutusta työntekijöiden terveydentilaan.

Työnantajan velvollisuudet

Työnantajan tulee huolehtia siitä, että työolot eivät aiheuta haittaa tai vaaraa työntekijöiden terveydelle ja turvallisuudelle. Työntekijöiden sisäilmaongelmaan liittyvä oireilu ja sairauspoissaolot tulee selvittää yksilö- ja ryhmätasolla esimerkiksi yhteistyössä työterveyshuollon kanssa.

Sisäilmaongelmien syyt ja rakennuksen kunto on selvitettävä riittävän luotettavasti ja kattavasti. Jos työnantajalla ei ole riittävää asiantuntemusta, on hänen käytettävä ulkopuolisia asiantuntijoita. Työnantajan on ryhdyttävä tarpeellisiin toimenpiteisiin turvatakseen työntekijöille terveelliset ja turvalliset työskentelyolot. Työnantajan on jatkuvasti seurattava työpaikan työolosuhteiden terveellisyyttä ja turvallisuutta.

Työturvallisuuslaki 738/2002 8 §, 10 §, 32 §, 33 §, 40 §

VNp työntekijöiden suojelemisesta työhön liittyvältä biologisten tekijöiden aiheuttamalta vaaralta 1155/1993 5 §, 9 §

Työterveyshuoltolaki 1383/2001 12 §

LISÄTIETOA

Kirjallisuutta

Työsuojelulainsäädännön soveltaminen kosteus- ja homevauriokohteissa.

Timo Kauhanen, Kuopion yliopisto, Tutkimuksia ja selvityksiä 11/2004. Kuopio 2004 Ratu-kortti 82-0239; Kosteus- ja mikrobivaurioituneiden rakenteiden purku (Rakennustietosäätiö, marraskuu 2000).

RT-kortti 80-10712; Rakennuksen kosteus- ja mikrobivauriot, korjausrakentaminen (Rakennustietosäätiö, joulukuu 1999).

Kosteus- ja homevaurio-ongelmat työpaikoilla, opas työterveyshuoltoa varten (Työterveyslaitos, 1999).

Sosiaali- ja terveysministeriön Asumisterveysohje (STM:n oppaita 2003:1)

Asumisterveysopas: Sosiaali- ja terveysministeriön Asumisterveysohjeen

(STM:n oppaita 2003:1) soveltamisopas, 3. korjattu painos, 2009

Sisäilman hyväksi. Toimintamalli vaikeiden sisäilmaongelmien ratkaisuun

(Työterveyslaitos 2006)

Sisäympäristöongelmien ratkaiseminen kuntien rakennuksissa.

Ohje toimintatavoista sisäympäristöongelmia hoitaville ryhmille ja henkilöille.

(Suomen Kuntaliitto 2010)

STM Selvityksiä 2009:18: Kosteusvauriot työpaikoilla. Kosteusvauriotyöryhmän muistio

Verkkopalveluja

Työsuojeluhallinto: <http://www.tyosuojelu.fi/home-kosteusvauriot>

Työterveyslaitos: <http://www.ttl.fi/sisaymparisto>

Työturvallisuuskeskus: http://www.ttk.fi/tyosuojelu_tyopaikalla/biologiset_tekijat

Sisäilmayhdistys: <http://www.sisailmayhdistys.fi>

Hengitysliitto Heli ry: <http://www.heli.fi>

Sisäilmaongelmia työpaikalla?

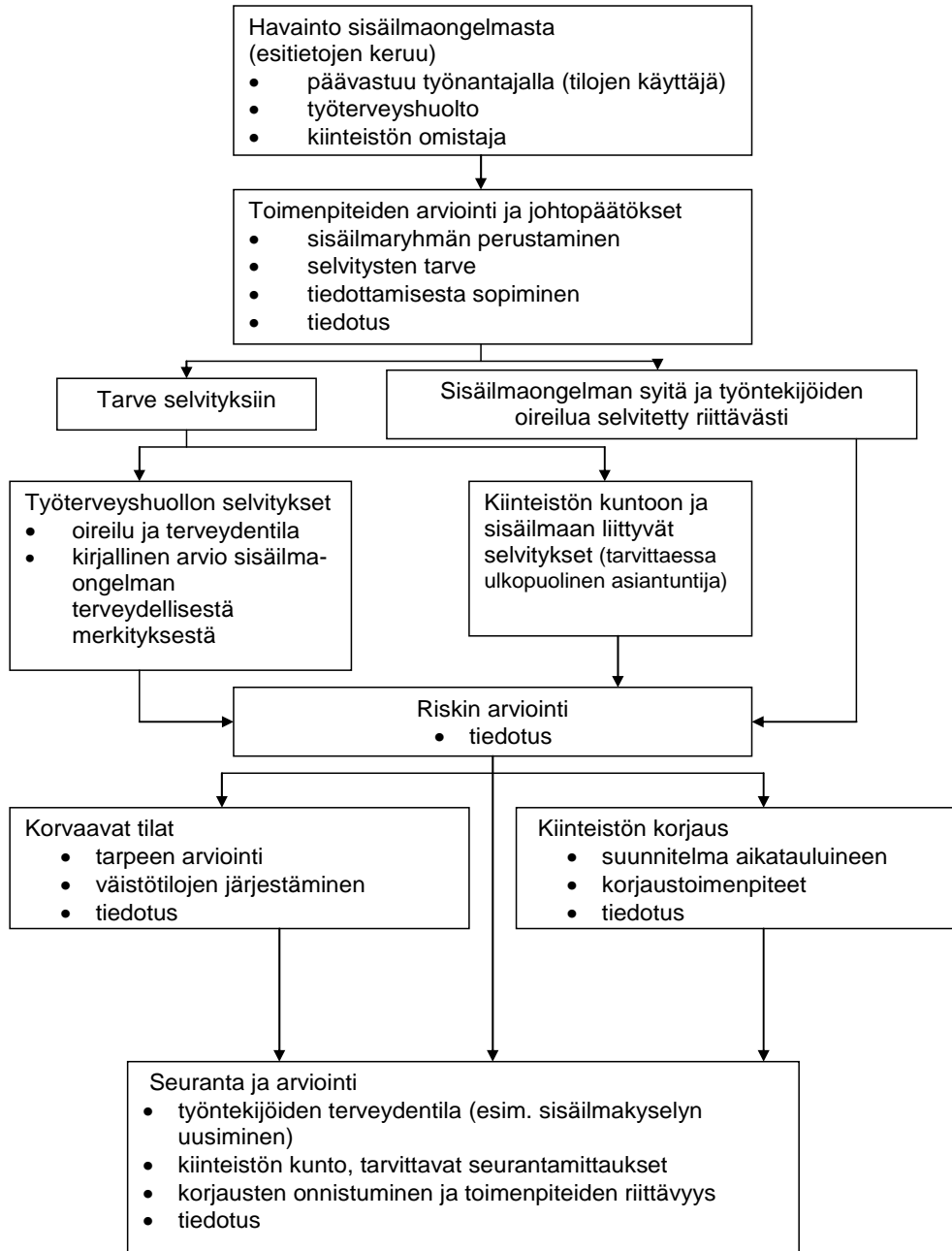
Ohjeita ongelman käsittelyyn ja ratkaisemiseen



Aluehallintovirasto

Työsuojelu

Sisäilmaongelman käsittelyprosessi työpaikalla



Tiedottaminen

Työnantajan avoin tiedottaminen ennaltaehkäisee ja torjuu huhujen leviämistä ja epäluulon ilmapiiriä työpaikalla. Tiedotus on tärkeä osa sisäilmaongelman ratkaisuprosessia. Mikäli se hoidetaan huonosti, työpaikalle jää helposti kytemään luulo, ettei asioita oteta vakavasti.

Henkilökunta tulee pitää ajan tasalla tilanteesta

- mitä tiedetään
- mitä ei tiedetä
- mitä tullaan tekemään
- milloin tullaan tekemään
- mitkä ovat jatkotoimenpiteet
- miten seurataan.

Sisäilmaryhmä

Sisäilmaongelmien ratkaisemisessa on tärkeää moniammatillinen yhteistyö. Hyväksi käytännöksi on osoittautunut, että työnantajan perustaa sisäilmaryhmän työpaikalle. Ryhmän kokoonpano on syytä harkita huolella ja siihen kannattaa nimetä ainakin työsuojelupäällikkö, työsuojeluvalltuutettu, esimies kohdetyöpaikasta, työntekijöiden edustaja kohdetyöpaikasta, kiinteistön omistajan edustaja, kiinteistönhuollon edustaja ja työterveyshuollon edustaja. Tarvittaessa mukana voi olla myös ulkopuolinen asiantuntija.

Työntekijöiden oireilun ja terveydentilan selvittäminen

Työterveyshuollon tehtäviin kuuluu hyvän työterveyshuoltokäytännön mukaisesti selvittää, arvioida ja seurata työntekijöiden terveydentilaa sekä työ- ja toimintakykyä. Menetelmänä voidaan käyttää esim. sisäilmastokyselyä (Työterveyslaitos). Terveydellisen merkityksen arvioinnissa tulee hyödyntää myös tietoa todetuista ammattitaudeista ja työperäisistä sairauksista, sisäilmaongelmiin liittyvistä sairauspoissaoloista ja sisäilmaongelmien vuoksi korvaaviin työtiloihin siirretyistä henkilöistä. Vuokratiloissa toimiessa työnantajalla on oikeus purkaa vuokrasopimus, jos työtiloista aiheutuu ilmeinen terveysvaara tiloissa työskenteleville (LHVL 482/1995).

Kiinteistön kuntoon ja sisäilmaan liittyvät selvitykset

Kiinteistön kunto on selvitettävä. Selvityksissä tulee huomioida mm. kiinteistön perustiedot ja käyttäjien havainnot. Kokonaisvaltaiseen kuntotutkimukseen/ rakennustekniseen selvitykseen kuuluu mm.

- ilmanvaihdon toiminta (järjestelmän kunto ja puhtaus)
- materiaalien kosteusmittaus, tarvittaessa rakenteiden avaaminen
- ilma-, pinta- ja rakennusmateriaalinäytteet ja tutkimukset (esim. VOC, mikrobit, kuidut, pöly, pienhiukkaset)

Suunnitelma kiinteistön korjaamiseksi ja korjaustoimenpiteet

Korjaussuunnittelussa on huolehdittava, että suunnittelija on pätevä. Tilojen käyttäjille on annettava mahdollisuus osallistua suunnitteluprosessiin. Korjaussuunnitelmassa tulee näkyä korjaustyön laajuus. Suunnitelmassa on esitettävä ne toimenpiteet, joilla turvataan rakennustyöntekijöille ja muille mahdollisesti tiloissa työskenteleville terveelliset ja turvalliset työskentelyolosuhteet korjaustyön aikana. Vuokratiloissa toimiessa työnantajalla oikeus tehdä tarvittavat korjaukset/muutokset.

Mikäli mahdollista, tulee työpaikan normaalit toiminnot siirtää korvaaviin tiloihin rakennustyön ajaksi. Jos korjaustyö joudutaan tekemään työpaikan normaalin toiminnan aikana, on huolehdittava, että rakennustyöstä ei aiheudu haittaa tai vaaraa työpaikan henkilöstön terveydelle ja turvallisuudelle. Korjaustyön aikana tulee huolehtia että, mm. pölyn, melun yms. leviäminen estetään asianmukaisella osastoinnilla ja riittäväällä alipaineistuksella. Lisäksi tulee huolehtia, että korjattujen tilojen loppusiivous tehdään niin tehokkaasti, että tilat ovat pölyttömät ja puhtaat.