



Tillsyn av exponering för kvartsdamm i byggbranschen





Tillsyn i anslutning till kvartsdamm 1/2

- Målet med tillsynen är att ingen ska exponeras skadligt för cancerframkallande arbetsmetoder eller ämnen.
- Tillsynen riktas till
 - byggherrar
 - vid behov även planerare
 - byggarbetsplatsens huvudentreprenörer
 - arbetsgivare
 - egenföretagare
- Statsrådets förordning om avvärjande av cancerrisk i anslutning till arbete 1267/2019
 - Gränsvärdet för kvarts 0,1 mg/m³



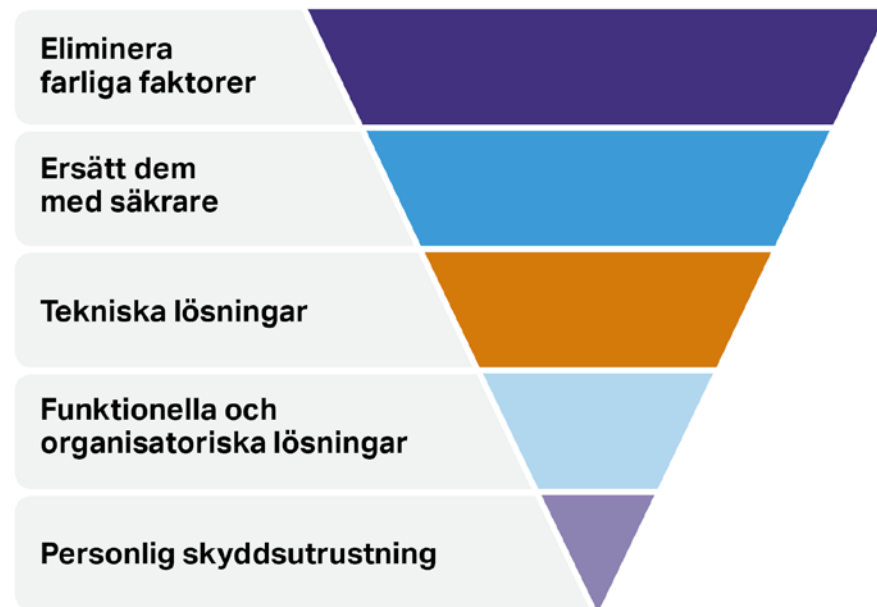
Tillsyn i anslutning till kvartsdamm 2/2

- I början sker tillsynen med ett vägledande grepp – ålägganden kan dock ändå utfärdas
- Tillsynens tyngdpunkt i början
 - Dammbekämpningsplanerna och deras innehåll
 - Användningen av dammbekämpningsmetoder
 - Maskiner och arbetsredskap (M/H-klass). H-klass rekommenderas.
 - Avskärmningar
- Tillsyn i fortsättningen utöver de ovan nämnda
 - Användning av arbetsmetoder som producerar mindre damm
 - Krav på dammätningar – kan krävas redan tidigare om det anses befogat
 - Överskridningar av gränsvärdena



Skyddsåtgärdernas ordning

1. Avlägsnande
 - Arbetsprocesserna planeras och används så att arbete som leder till exponering inte behöver utföras.
2. Ersättande
 - Material som innehåller kvarts ersätts med material som innehåller mindre mängder kvarts.
3. Tekniska skyddsåtgärder
 - Punktutsugning, undertryck, dammbindning osv. (Även andningsskydd)
4. Hanteringsmetoder
 - Tillträdesbegränsning till arbetsområdet, utbildning, anvisningar samt tillhandahållande av information till arbetstagarna.
5. Personlig skyddsutrustning
 - Det sista alternativet, till exempel andningsskydd och övrig skyddsutrustning.



Andan i förordningen:
Underskridande av gränsvärdet är inte tillräckligt, utan åtgärder måste vidtas även efter det!



Anordningar för dammbekämpning 1/2

- På byggarbetsplatser är det obligatoriskt att använda punktutsugning av klassen M/H eller någon annan punktutsugningsanordning med tillräcklig filtreringsförmåga.
 - Arbetskyddsmyndighetens tolkning: Utgångspunkten är att för bekämpning av kvartsdamm ska en suganordning av klass M/H användas, och rekommendationen är framförallt en suganordning av klass H. Den valda suganordningen/punktutsugningsanordningen ska vara lämplig och avsedd för ifrågavarande arbete. Om en suganordning av annan klass än M/H används, måste suganordningens tillverkare eller importör garantera att den kan användas på ett säkert sätt i bekämpningen av kvartsdamm och att ett filter av till exempel HEPA H13-klass kan installeras i suganordningen så att den fungerar på så sätt som tillverkaren önskar. Dessutom ska kombinationen genomgå separata testmätningar som ska dokumenteras. Enligt huvudprinciperna för maskinsäkerhet förebyggas tidigare identifierade missbruk och fel i maskiner och anordningar i planeringsskedet. Suganordningar av klassen M och H har förutom filtreringsförmåga även andra säkerhetsegenskaper som gör att de är säkra för användaren. Även dessa aspekter ska tas i beaktande i tillverkningen av maskinerna och anordningarna samt vid försäljning.



Anordningar för dammbekämpning 2/2

- I utrymmet ska **vid behov** finnas även luftrenare/undertrycksanordningar utrustade med lämpliga filter, till exempel H13. I undertrycksanordningen ska även tillverkarens anvisningar i anslutning till filtren beaktas.
- I dammiga arbetsskeden ska man dessutom använda andningsskydd, till exempel engångsmasker av klass FFP3 eller filtrerande halvmasker av klass P3. I tunga eller långvariga arbeten ska man vid behov använda fläktassisterade andningsskydd.
- **Som helhet ska dammhanteringssystemet vara sådant att man med åtgärderna kommer under gränsvärdet och åtgärder ska vidtas även därefter.**



Byggherrens skyldigheter 1/4

- Byggherren ska utarbeta skriftliga instruktioner för byggarbetsplatsen, som innehåller tidsplanering av arbetena, krav gällande särskilda arbetsmetoder, förfaranden vid ordande av underentreprenad och rutiner gällande arbetshygieniska mätningar för arbetsgivare. Vad gäller arbetshygieniska mätningar **ska byggherren definiera vilka ämnen som ska mätas, vilka arbetsgivare som ska göra det och i vilka arbetsskeden.**



Byggherrens skyldigheter 2/4

- Byggherren ska i säkerhetsdokumentet, säkerhetsföreskrifterna eller åtgärdsanvisningarna definiera **kraven på de arbetsmetoder som medför särskild fara** och som berör arbetsgivarna, såsom åtgärder för att eliminera eller minska arbetstagarnas exponering för kvartsdamm, med hänsyn till arbetena som utförs på byggarbetsplatsen samt omständigheterna i anslutning till övrig verksamhet på byggarbetsplatsen, **såsom kraven på placeringen av personalutrymmen.**



Bild: Senior Labour Inspectors' Committee (SLIC)



Byggherrens skyldigheter 3/4

- I arbetshygieniska mätningar måste skadligt kvartsdamm beaktas. **Byggherren ska framföra om det finns behov av att utföra arbetshygieniska mätningar.** Om det inte finns behov av att utföra mätningar, ska **byggherren motivera varför.** I byggherrens skriftliga instruktioner ska specificeras kraven för de arbetsmetoder som producerar kvartsdamm, för att förhindra spridning av kvartsdamm. **Referensmätningar kommer till byggbranschen som byggherren kan ta nytta av. Det finns även befintliga mätningar (t.ex. Putusa).**



Bild: Senior Labour Inspectors' Committee (SLIC)



Byggherrens skyldigheter 4/4

- Planeraren ska i uppdraget få anvisningar om att uppmärksamma kvartshaltiga produkter om det är möjligt att kvartsdamm, som kan medföra olägenheter för arbetstagarna på byggarbetsplatsen, kan frigöras från dem.
- Planeraren ska i mån av möjlighet utreda användningsändamålet för objektet och tillämpliga arbetarskyddsföreskrifter. Planeraren ansvarar för säkerhetsomständigheterna som anknyter till de egna planerna inom de gränser som han eller hon varit eller kunde ha varit medveten om användningsändamålet för planeringsobjektet.
- Byggherren ska behandla säkerhetsåtgärderna med planerarna och huvudentreprenören och säkerställa att huvudentreprenören har utarbetat säkerhetsplaner där även kvartsdamm har beaktats.



Huvudentreprenörens skyldigheter 1/4 – dammbekämpningsplan

- I dammbekämpningsplanen ska anges
 - arbetsskeden där bildande av kvartsdamm är möjligt
 - de åtgärder med vilka spridningen av kvartsdamm förhindras
 - hurdana dammavskiljningsmetoder som används i maskinerna och arbetsredskapen
 - behovet och genomförandet av avskärmningar
 - hur damm som ansamlats på ytor avlägsnas och med vilka redskap detta sker (städmetoder, redskap och hur ofta)
- I dammbekämpningsplanen eller i någon annan plan ska nödvändig personlig skyddsutrustning definieras, när det finns risk för exponering för kvartsdamm på byggarbetsplatsen. I planen ska även anges hur rengöringen av arbetskläder och arbetsredskap ska ske när arbetstagaren lämnar ett område där skadligt damm har förekommit.



Huvudentreprenörens skyldigheter 2/4 – dammbekämpningsplan

- I byggarbetsplatsens dammbekämpningsplan ska det finnas anvisningar om förfaringssätten vid arbetshygieniska mätningar, om byggherren har krävt mätningar eller om exponeringen för skadligt damm på annat sätt inte kan bedömas på ett tillförlitligt sätt. I praktiken är huvudentreprenören skyldig att utföra mätningar (Arbetarskyddslagen 738/2002, 51 §). **Det kan ta flera veckor att få mätresultatet.**
- I dammbekämpningsplanen ska det finnas anvisningar om förvaring av andningsskydd så att de inte är exponerade för orenheter på byggarbetsplatsen.



Huvudentreprenörens skyldigheter 3/4 – introduktion på byggarbetsplatsen

- Huvudentreprenören ska:
 - informera hur arbetstagarna kan minska eller eliminera exponeringen för kvartsdamm (krav för maskiner som används, åtgärder för att förhindra dammspridning ...)
 - informera om behovet av att använda andningsskydd – och hur de ska förvaras
 - förbjuda kaffe- och matraster i arbetsutrymmena.

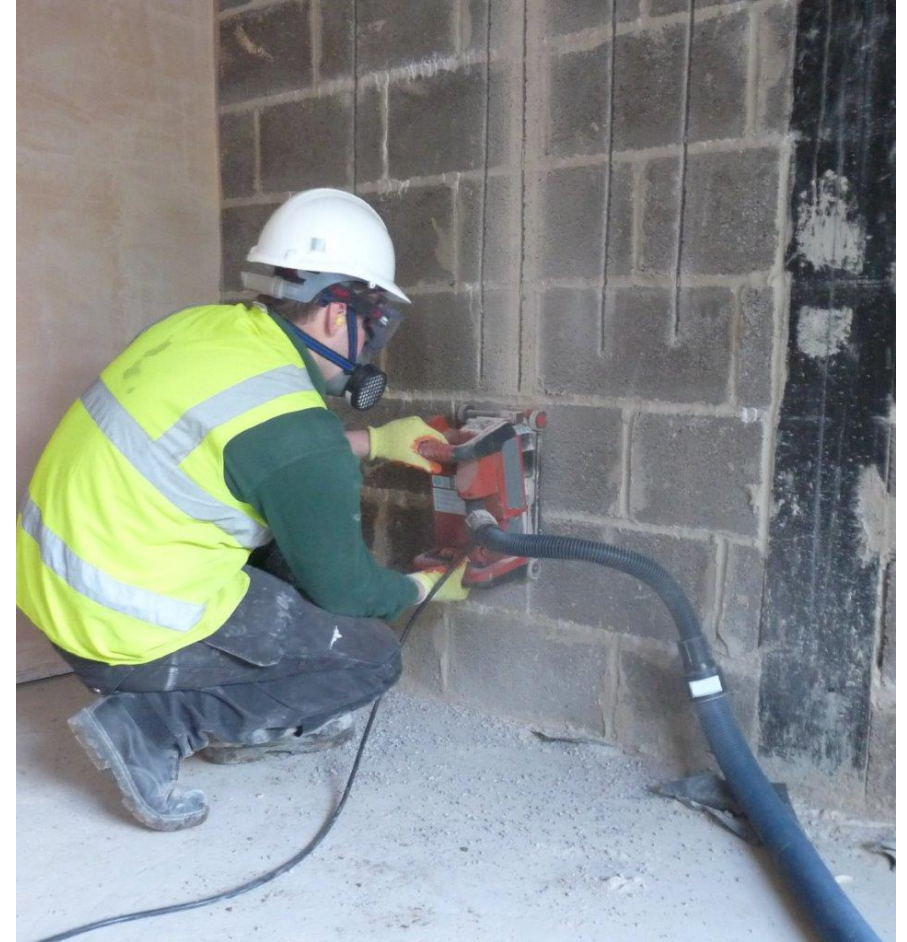


Bild: Senior Labour Inspectors' Committee (SLIC)



Huvudentreprenörens skyldigheter 4/4

- Samordnande av arbetena så att arbetet i verkningsområdet för dammande arbetsskeden begränsas
- Ser (i allmänhet) till att byggarbetsplatsen har lämpliga personalutrymmen
 - Utrymme för smutsiga/rengörda kläder
 - Personalutrymmena ska städas dagligen och vid behov ännu oftare
- Sköter den allmänna ordningen och renligheten på byggarbetsplatsen och ser till att byggarbetsplatsen är så fri från damm som möjligt
- Övervakar och vid behov ser till att man på byggarbetsplatsen **agerar enligt anvisningarna om dammbekämpning**



Personalutrymmen på byggarbetsplatsen med tanke på kvartsdamm

- Om en arbetstagare i sitt arbete exponeras för kvartsdamm, ska ifrågavarande kläder förvaras i ett separat förvaringsutrymme.
- Förvaringsutrymmet kan även ersättas med användning av engångsoveraller som skyddar mot skadligt damm i arbeten där arbetstagaren exponeras för kvartsdamm.
- Om arbetstagaren i sitt arbete exponeras för kvartsdamm, ska dammet avlägsnas till exempel med en lämplig suganordning innan han eller hon avlägsnar sig från arbetsplatsen och går till personalutrymmet.
- Arbetsredskapen ska alltid förvaras någon annanstans än i personalutrymmet.



Arbetsgivarens (underentreprenörens) skyldigheter 1/2

- Bedöm riskfaktorerna orsakade av kvartsdamm – **riskbedömningen ska göras skriftligt**
- Instruera arbetstagarna i säkra arbetsmetoder
- Om exponeringen för kvartsdamm inte kan bedömas på ett tillförlitligt sätt, ska arbetshygieniska mätningar utföras.
 - Bedömningen kan grundas på andra mätningar som utförts i motsvarande arbeten och resultaten från dem.
 - Arbetsgivarens korta verksamhetstid på byggarbetsplatsen innebär utmaningar i att förplikta att mätningarna utförs.



Arbetsgivarens (underentreprenörens) skyldigheter 2/2

- Hälsoundersökningar av arbetstagare
- Kontrollera med företagshälsovården att arbetet inte utförs av arbetstagare som ingår i en riskgrupp.
 - Vid användningen av hyrd arbetskraft ska den uthyrande instansen informeras om förekomsten av kvartsdamm i arbetet.
- Företagshälsovårdens arbetsplatsutredningar – även på byggarbetsplatsen
- ASA-anmälningar av arbetstagare till Arbetshälsoinstitutet
 - om arbetstagarens exponering är minst 2–4 timmar per dag minst 20 dagar per år