

Arbetarskyddstillsynens anvisningar 4/2016  
UNDERSÖKNING AV ALLVARLIGA  
ARBETSOLYCKSFALL



# **Arbetskyddstillsynens anvisningar 4/2016**

## **UNDERSÖKNING AV ALLVARLIGA ARBETSOLYCKSFALL**

Social- och hälsovårdsministeriet  
Arbetarskyddsavdelningen  
Tammerfors 2016

## Innehåll

Målet med anvisningen.....	5
Arbetskyddsmyndighetens undersökningsskyldighet .....	5
Definition och kännetecken.....	6
Olycksfallsundersökningens mål.....	7
Hur en olycksfallsundersökning genomförs i praktiken .....	8
Mottagning av anmälan om olycksfall.....	8
Inledande av undersökning och kontakt med arbetsplatsen .....	9
Undersökning på arbetsplatsen.....	9
Inspektionsberättelse och förpliktelser för arbetsgivaren .....	10
Uppföljning .....	11
Samarbete och sakkunnigverksamhet.....	11
Polisen .....	11
TUKES.....	12
Olycksutredningscentralen.....	12
Olycksfallsförsäkringscentralen .....	12
Olycksfallsundersökningens offentlighet.....	12
Giltighet .....	12
Bilaga Samarbete mellan arbetskyddsmyndigheten och polisen/åklagaren.....	4



## Målet med anvisningen

Denna anvisning handlar om undersökning av allvarliga arbetsolycksfall, vilken förutsetts av lagen om tillsynen över arbetarskyddet och arbetarskyddssamarbete på arbetsplatsen (44/2006), den s.k. *tillsynslagen*, och samarbete mellan arbetarskyddsmyndigheter och andra myndigheter i samband med undersökning av allvarliga arbetsolycksfall.

I anvisningen beskrivs arbetarskyddstillsynens förfaringsätt, genom vilka myndigheten utreder händelseförloppet vid allvarliga olycksfall och orsakerna till olycksfall samt möjligheterna att förebygga motsvarande olycksfall.

Anvisningen syftar till att förenhetliga förfarandet vid lagstadgade olycksfallsundersökningar och öka undersökningens transparens inom regionsförvaltningsverkens ansvarsområden för arbetarskyddet.

Frågor som man ska beakta vid undersökning av arbetsolycksfall behandlas också i arbetarskyddsförvaltningens publikation nr 53 *"Työtapaturmien ja ammattitautien tutkiminen. Opas työsuojelutarkastajille toiminnan yhtenäistämiseksi ja kehittämiseksi. Tammerfors 2008"* (Handledningen i undersökningen av arbetsolyckor och yrkessjukdomar).

## Arbetarskyddsmyndighetens undersökningsskyldighet

Om ett arbetsolycksfall leder till en svår skada eller död, ska arbetsgivaren utan dröjsmål anmäla om det till arbetarskyddsmyndigheten (46 § i tillsynslagen) och till polisen. Enligt 6 § i tillsynslagen ska arbetarskyddsmyndigheten genomföra en undersökning av olycksfallet i brådskande ordning efter att ha fått kännedom om ett arbetsolycksfall som lett till död eller svår skada och som avses i 46 § i tillsynslagen. Så gäller arbetsgivarens anmälningsskyldighet till arbetarskyddsmyndigheten samma olycksfall som omfattas av arbetarskyddsmyndighetens lagstadgade undersökningsskyldighet. Om arbetsgivaren försummar att anmäla ett allvarligt arbetsolycksfall, ger det arbetarskyddsmyndigheten inte rätt att låta bli att undersöka olycksfallet, om den fått kännedom om det på något annat sätt.

Skyldigheten att undersöka olycksfall gäller bara olycksfall som inträffat i arbete som avses i arbetarskyddslagen. Då undersökningsskyldigheten i samtliga fall inte är självklar, måste myndigheten på ansvarsområdet för arbetarskyddet registrera alla olycksfall den fått kännedom om och bedöma om de omfattas av anmälningsskyldigheten och fatta beslut om att inleda en undersökning. För beslutet krävs kanske ytterligare utredningar särskilt för att få reda på om arbetsolycksfallet är förknippat med något sådant i vilket arbetsgivaren enligt lagen borde ha ingripit. Man bör beakta att även mindre arbetsolycksfall måste undersökas i enlighet med 5 § i tillsynslagen om man

misstänker att bestämmelser som faller inom arbetarskyddsmyndighetens tillsynsbe-  
fogenhet har brutits mot.

Det hör vanligen inte till arbetarskyddsmyndigheten att undersöka olycksfall som in-  
träffat under arbetsresa, eftersom arbetsresor inte faller inom arbetsgivarens om-  
sorgsplikt. I vissa särskilda fall kan ett olycksfall som inträffat under arbetsresa under-  
sökas om det faller under arbetsgivarens skyldighet att agera.

Bilolyckor och andra olycksfall i arbetstrafik samt olycksfall som arbetsgivaren själv på  
arbetsplatsen råkat ut för undersöks också vid behov, men först måste man utreda om  
det till händelsen ansluter sig något sådant som arbetsgivaren enligt arbetarskyddslagen  
borde ha ingripit i. Det är i regel skäl att undersöka olycksfall som drabbat en självfö-  
retagare på en gemensam arbetsplats. Enligt social- och hälsovårdsministeriets prome-  
moria *"Ohje vakavien työtäpaturmien tutkinnasta satamissa"* (Anvisningar om undersök-  
ning av allvarliga arbetsolycksfall som inträffat i hamn) ska arbetsolycksfall som ut-  
ländska sjömän råkat ut för i finska hamnar undersökas.

## Definition och kännetecken

Enligt 20 § i lagen om olycksfall i arbetet och om yrkessjukdomar (459/2015) med  
olycksfall i arbetet avses ett olycksfall som drabbat en arbetstagare i arbetet eller på el-  
ler utanför ett område som hör till den plats där arbetet utförs enligt vad som före-  
skrivs i 21–25 §.

Allvarliga våldhändelser avses också som arbetsolycksfall (lagen om olycksfall i arbetet  
och om yrkessjukdomar 34 §).

Enligt arbetarskyddsförvaltningens etablerade praxis anses till exempel följande olycks-  
skador som svåra skador:

- brott i långa ben eller brott som kräver kirurgisk vård
- svåra luxationer som efterlämnar ett bestående men
- brott i ansiktsben
- förlust av finger eller fingerled
- brott i flera revben eller skador i bukållans organ som kräver kirurgisk vård
- hjärnskador som efterlämnat ett lindrigt men
- förlust eller bestående nedsättning av talförmåga, syn eller hörsel
- svåra brott i ryggradens hals-, bröst- eller lumbaldel samt svåra kroppsfel
- bestående svåra men för hälsan
- farliga sjukdomar eller skador
- svåra brännskador.



## Olycksfallsundersökningens mål

I undersökningen ska man utreda händelseförloppet och orsakerna till arbetsolycksfallet samt möjligheterna att förebygga motsvarande olycksfall. Å andra sidan ska det också utredas om det till arbetsolycksfallet ansluter sig sådana i arbetarskyddslagen förskrivna försummelser på grund av vilka man på ansvarsområdet för arbetarskyddet måste skicka en anmälan eller en begäran om förundersökning till polismyndigheten.

I undersökningen ska inspektören söka svar på åtminstone följande frågor:

### Vad som hände

- händelseförloppet, hur olycksfallet gick till och i vilken ordning händelserna framskred
- i vilket produktionsskede eller arbetsmoment och på vilken plats på arbetsplatsen olycksfallet inträffade
- vilken arbetsutrustning användes
- vilka ämnen eller saker i arbetsmiljön var anslutna till olycksfallet
- olycksoffrets eller -offrens skador och skadornas allvarlighet
- materiella skador som uppstod och om andra arbetstagare löper risk för olycksfall
- om man på arbetsplatsen kan fortsätta att arbeta och under vilka förutsättningar.

### Varför det hände

- vilka faktorer orsakade olycksfallet
- hur dessa faktorer hade uppstått och varför de inte hade märkts eller ingripits i på arbetsplatsen (indirekta orsaker).

### Hur man kan förebygga motsvarande situationer

- hur förhållandena på arbetsplatsen ska ändras för att motsvarande olycksfall inte ska inträffa i framtiden
- hur man på arbetsplatsen kan utnyttja den information som samlats om olycksfall och tillbud vid identifieringen faror och den fortgående bedömningen av risker på förhand.

Det är viktigt att i olycksfallsundersökningen, förutom olycksfallsfaktorer som direkt föranledde händelserna, också utreda betydelsen av indirekta faktorer. Med indirekta faktorer avses faktorer som möjliggör eller åstadkommer direkta olycksfallsfaktorer. Indirekta faktorer kan vara till exempel brister i ledning, arbetsintroduktion eller kompetens, samt brådska och buller.

Inspektören ska utreda arbetsgivarens och arbetstagarnas verksamhet och vid behov sådana andra parter verksamhet som är förpliktade enligt arbetarskyddsbestämmelser och ingripa i de missförhållanden och brott mot säkerhetsbestämmelser som eventuellt kommit fram i undersökningen på samma sätt som om de skulle upptäckas i samband med annan tillsyn.

Förpliktelser och handledning som arbetarskyddsmyndigheten ger på basis av olycksfallsundersökningen ska erbjuda arbetsplatsen medel för dess egen fortgående identifiering av faror och riskbedömning och därigenom för förebyggande av arbetsolycksfall.

Arbetskyddsmyndigheten har som mål att förbättra arbetsmiljön och arbetsförhållanden genom tillsyn och arbetsgivarens och arbetstagarnas samarbete. Utgående från detta ska man även i undersökningen av arbetsolycksfall främja samarbetet mellan arbetsgivaren och arbetstagarna.

## Hur en olycksfallsundersökning genomförs i praktiken

### *Mottagning av anmälan om olycksfall*

Den som mottar en anmälan om olycksfall ska anteckna följande uppgifter:

- tiden då anmälan togs mot och mottagaren
- anmälaren och hans eller hennes kontaktuppgifter
- uppgifter om företagets/arbetsgivarens representant samt adress där arbetsolycksfallet inträffat
- vad som har hänt och skadorna
- när olycksfallet inträffade
- om polisen har kontaktats.

Mottagna anmälningar registreras i diariet och behandlas enligt ansvarsområdets anvisningar. På ansvarsområdet för arbetarskyddet fattar man beslut om att inleda en undersökning. Olycksoffret bör höras alltid då det är möjligt, även om anmälan inte leder till undersökning.

Ansvarsområdet får ibland också anmälningar om mindre arbetsolycksfall som åtminstone på basis av de uppgifter man fått vid anmälningstillfället inte hör inom arbetsgivarens anmälningsskyldighet. Eftersom man enligt 51 § i tillsynslagen kan dömas till böter för försummelse av anmälningsskyldigheten, vill arbetsgivaren eller dennes representant att anmälan registreras för att denne inte gör sig skyldig till försummelse av anmälan, om situationen eventuellt senare förändras. Även om det anmälda fallet inte leder till undersökning ska man på ansvarsområdet registrera anmälan. Att anmälan registreras tryggar även den skadades rättsskydd om olycksfallet senare orsakar men.

Uppgift om ett arbetsolycksfall kan komma även på något annat sätt än av arbetsgivaren. Anmälan till ansvarsområdet för arbetarskyddet kan göras av polisen eller nödcentralen. Man ska meddela polisen om dess anmälan inte leder till undersökning. Arbetsolycksfall kan komma fram även i samband med en arbetarskyddsinspektion eller genom medier.

Anmälan om arbetsolycksfall kan också komma ut som angivelse. Då ska ansvarsområdet för arbetarskyddet vid inledandet av undersökningen se till att tystnadsplikt enligt tillsynslagens 10 § iakttas och anmälarens identitet hemlighålls.

Om arbetsolycksfallet senare visar sig vara allvarigare än vad som beräknat, kan anmälan göras mycket väl efter en lång tid efter olycksfallet, och olycksfallet undersöks så vitt möjligt. I sådana fall prövas försummelse av arbetsgivarens anmälningsskyldighet på

lindrigare grunder än vanligen. Typiska fall där skadorna kan leda till svårare följder än vad som beräknats är bl.a. olika slags skall- och hjärnskador, brännskador, skador orsakade av elektricitet och skador till följd av inandning av ett hälsofarligt ämne.

Ibland får arbetarskyddsmyndigheterna också anmälningar om olycksfall som är straffrättsligt preskriberade och som gjorts till exempel med avsikt att få försäkringsersättning. Arbetarskyddsmyndigheten ska undersöka sådana allvarliga olycksfall om den faktor som orsakat olycksfallet enligt erhållna uppgifter ännu existerar.

### *Inledande av undersökning och kontakt med arbetsplatsen*

Arbetarskyddsmyndigheten måste alltid försöka inleda olycksfallsundersökning utan dröjsmål, dock senast inom två arbetsdagar från mottagandet av anmälan. Undersökningen börjar när inspektören eller någon annan representant för ansvarsområdet för arbetarskyddet första gången kontaktar arbetsgivaren på grund av arbetsolycksfallet och kommer överens om ett inspektionsbesök.

För att försnabba undersökningen kan inspektören be att man på arbetsplatsen på förhand samlar ihop material om olycksfallet: utredningar och planer, bruksanvisningar samt dokument i anslutning till introduktion. Inspektören kan be arbetsgivarens representanter eller arbetarskyddspersoner på arbetsplatsen att på förhand ta foton och andra för undersökningen nödvändiga prov. Inspektören ska också säkerställa att förhållandena på olycksfallsplatsen inte ändras före inspektionen.

Som regel besöker man olycksfallsplatsen i samband med undersökningen. Det är skäl att säkerställa att arbetsgivarens representant, arbetarskyddschefen, arbetarskyddsfullmäktigen, förmannen för arbetet vid vilket olycksfallet inträffade och ögonvittnena till olycksfallet är närvarande. Om händelserna i tillräcklig mån kan utredas på basis av annat till buds stående material, är besök på arbetsplatsen inte nödvändigt.

Förutom att utreda hurdan utrustning som behövs i olycksfallsundersökningen ska inspektören ta reda på om personlig skyddsutrustning behövs under inspektionen.

### *Undersökning på arbetsplatsen*

Inspektören ska utreda arbetsolycksfallets förlopp genom att intervjua de berörda på arbetsplatsen och se till att arbetsplatsens representanter och andra närvarande får komma med sin uppfattning om händelserna. Den skadade ska alltid höras såvitt möjligt. Om den skadade inte kan höras på arbetsplatsen ska hans eller hennes kontaktuppgifter skrivas ner och personen kan höras senare. Inspektören ska samla ihop uppgifter som ansluter sig till olycksfallet på ett så täckande sätt som möjligt och utreda hur ansvaret för arbetarskyddet fördelar sig på arbetsplatsen med beaktande av dem som verkar på den gemensamma arbetsplatsen samt andra personer som förpliktas av arbetarskyddslagen. Det är skäl att i personliga minnesanteckningar skriva upp saker på

ett omfattande sätt och anteckna även saker som inte direkt ansluter sig till olycksfallet, t.ex. uppgifter om arbetstider och övertidsarbete.

Inspektören ska bedöma vilka saker som ska utredas genast innan uppgifterna och spåren försvinner. Det är skäl att med polisen samråda om isolering av olycksfallsplatsen och förvaring av bevismaterialet om händelseförloppet, men inspektören kan också själv ge de nödvändiga anvisningarna. Under förutsättningar som föreskrivs i tillsynslagens 4 § har inspektören rätt att ta prov på ett råämne eller annat material som används på arbetsplatsen eller på produkter som tillverkas eller används där.

Inspektören kan efter egen bedömning avbryta arbeten som försvårar undersökningen på arbetsplatsen. Man ska förordna genom ett användningsförbud redan under inspektionen att faktorer som medför omedelbar risk för olycksfall ska avlägsnas. De ändringar som förutsätts för att arbetet ska kunna fortsättas på arbetsplatsen ska föreslås omedelbart på olycksfallsplatsen och i fråga om mindre brådskande fall i inspektionsberättelsen som sänds senare.

## **Inspektionsberättelse och förpliktelser för arbetsgivaren**

Inspektören utarbetar en inspektionsberättelse och ger nödvändiga uppmaningar och anvisningar i den. I inspektionsberättelsen ska inspektören på ett tydligt och täckande sätt ange väsentliga uppgifter om händelseförloppet, slutsatser av orsakerna till olycksfallet och hur motsvarande olycksfall kan förebyggas. Inspektören ska skriva inspektionsberättelsen så att den skadades identitet eller uppgifter som företaget vill hemlighålla inte framgår av den. Det rekommenderas att foton av olycksfallsplatsen bifogas inspektionsberättelsen. Inspektionsberättelsen lämnas in till arbetsgivaren och de andra förpliktade och för kännedom till arbetarskyddschefen, arbetarskyddsfullmäktigen och den skadade.

Det centrala målet med olycksfallsundersökningen är att förebygga motsvarande olycksfall, och därför är det önskvärt att inspektören också ger anvisningar och exempel på hur motsvarande olycksfall har förebyggts på andra arbetsplatser. Inspektören kan också ge anvisningar om hur arbetsgivaren och arbetstagarna på arbetsplatsen tillsammans kan lära sig av de olycksfall som inträffat och även genomföra egen undersökning av olycksfall och tillbud.

Då inspektören överväger att ge anvisningar och uppmaningar, ska han eller hon beakta hierarkin i förebyggande åtgärder:

1. att avlägsna faran
2. att hindra arbetstagarens tillträde till farozonen
3. att ersätta en farlig faktor med en mindre farlig
4. att minska risken genom att minska exponeringen
5. att skydda arbetstagaren.

I undersökningen granskas särskilt arbetsgivarens och arbetstagarnas verksamhet men också sådana andra aktörers verksamhet som förpliktas av arbetarskyddslagen, såsom tillverkare av maskiner och utrustning, planerare och installatörer, utförare av periodiska inspektioner, huvudentreprenör och byggherre, egenföretagare och arbetsgivare som utövar den huvudsakliga bestämmanderätten på en gemensam arbetsplats. Därför ska inspektören inrikta de förpliktelser som meddelas under inspektionen till alla ovan nämnda aktörer i skilda inspektionsberättelser, om anledning finns.

Vid behov ska inspektören också inleda marknadskontrollåtgärder, såsom en utredning av produktens överensstämmelse och eventuellt ett temporärt förbud mot att överlåta produkten.

## Uppföljning

På samma sätt som i fråga om en ordinare arbetarskyddsinspektion ska myndigheten inom ansvarsområdet för arbetarskyddet uppfölja att arbetsgivaren iakttar de uppmaningar och anvisningar som getts i samband med olycksfallsundersökningen.

Enligt tillsynslagen ska farliga arbetsplatser övervakas mer effektivt. Det är skäl att man inom ansvarsområdet följer arbetsplatsen en tid och försöker se till att arbetsplatsen inspekteras oftare. Tillsynsmyndigheten ska vid identifieringen av faror och vid riskbedömningen säkerställa att bedömningen vid behov omfattar arbetsplatsens egen undersökning av olycksfall och tillbud.

## Samarbete och sakkunnigverksamhet

Andra myndigheters och samarbetspartners utredningar och andra uppgifter i ärendet utnyttjas vid behov. Myndigheterna kan även utbyta uppgifter när undersökningen inte är färdig. Då ska man tydligt anteckna i handlingarna att de baserar sig på oavslutade undersökningar. Uppgifter förmedlas från fall till fall och enligt lagens förutsättningar.

Enligt 49 § i tillsynslagen ska arbetarskyddsmyndigheten förmedla uppgifter om produkter med brister som äventyrar säkerheten till andra produktkontrollmyndigheter.

### *Polisen*

Det är nyttigt för inspektören att samarbeta med polisen (se bilaga: Samarbete mellan arbetarskyddsmyndigheten och polisen/åklagaren). Inspektören kan utbyta uppgifter med polisen och så bidra till undersökningen. Arbetarskyddsmyndigheten kan också få läsa polisens beskrivningar och förhörshandlingar om fallet.

## TUKES

Till exempel enligt 99 § i lagen om säkerhet vid hantering av farliga kemikalier och explosiva varor (390/2005) kan Säkerhets- och kemikalieverket TUKES undersöka olyckor inom sitt verksamhetsområde, om detta är nödvändigt för att reda ut orsaken till olyckan eller förebygga olyckor. TUKES undersökning kan ske antingen i samarbete med arbetarskyddsmyndigheten eller som särskild undersökning. Informationsutbyte ska dock säkerställas.

Arbetsolycksfall orsakade av elektricitet anmäls till TUKES, som har en anmälningsblankett för detta på sina hemsidor.

## *Olycksutredningscentralen*

Enligt 42 § i lagen om säkerhetsutredning av olyckor (525/2011) ska arbetarskyddsmyndigheten ge handräckning till utredningskommissioner tillsatta för olycksutredning och till Olycksutredningscentralen.

## *Olycksfallsförsäkringscentralen*

Alla arbetsolycksfall som inträffat i arbete och på arbetsplats och som lett till död ska utan dröjsmål anmälas till Olycksfallsförsäkringscentralen, under vars ledning en s.k. TOT-undersökning om olycksfallet genomförs. Inspektionsberättelsen sänds på begäran för att användas av TOT- undersökningsgruppen.

## **Olycksfallsundersökningens offentlighet**

Då arbetarskyddsmyndighetens undersökning inte är avslutad, är det skäl att beakta att uppgifter om undersökningen inte ska ges i ett för tidigt skede, för de kan äventyra en lyckad undersökning. Om detta föreskrivs i 24 § 1 mom. 15 punkten i lagen om offentlighet i myndigheternas verksamhet (621/1999), den s.k. offentlighetslagen.

I 24 § 1 mom. i offentlighetslagen föreskrivs att uppgifter om en persons hälsotillstånd (25 punkten) eller ekonomiska ställning (23 punkten) eller ett företags ekonomiska ställning eller affärs- eller yrkeshemlighet (20 punkten) ska hemlighållas. De får inte framföras om inte personen till vars skydd sekretessplikt har föreskrivits samtycker till att uppgifter lämnas ut. Om sådana uppgifter kommer fram under olycksfallsundersökningen, är det skäl att behandla dem så att de inte kan förenas med en enskild person.

## Giltighet

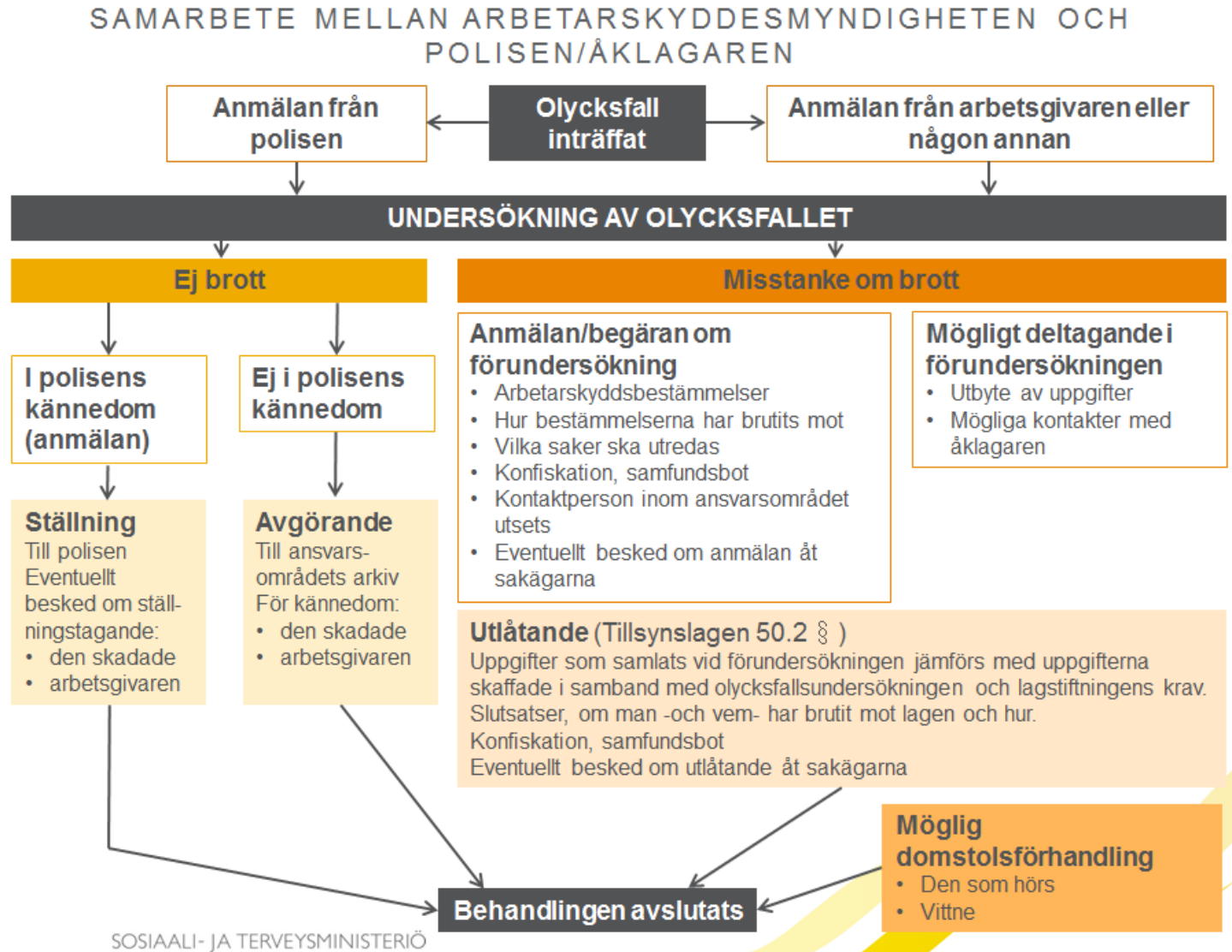
Dessa anvisningar gäller till 31.12.2020.

Bilaga Samarbete mellan arbetarskyddsmyndigheten och polisen/åklagaren

## Distribution

Ansvarsområdena för arbetarskyddet vid regionförvaltningsverken

## Bilaga Samarbete mellan arbetarskyddsmyndigheten och polisen/åklagaren



## **Arbetskyddstillsynens gällande anvisningar**

[1/2011 Tillsynen av trakasserier och annat osakligt bemötande](#)

[2/2011 Tillsynen över anställningsförhållanden](#)

[1/2013 Tillsynen över ordnandet av företagshälsovård](#)

[2/2013 Tillsynen av psykosocial belastning](#)

[3/2014 Tillsynen av kemiska agenser](#)

[1/2015 Utövande av befogenheter samt polisanmälan](#)

[2/2015 Tillsynen av fysiskt våld och risken för våld](#)

[3/2015 Tillsynen över utländsk arbetskraft](#)

[1/2016 Allmän tillsynsanvisning](#)

[2/2016 Tillsynen av likabehandling och diskriminering](#)

3/2016 Tillsynen av fukt- och mögelskador

5/2016 Behandlingen av anmälningar om yrkessjukdomar och andra arbetsrelaterade sjukdomar





