

# Asiantuntijatyön työaikakysymykset

Verkkoseminaari 5.5.2021



Ylitarkastaja  
Päivi Laakso  
ja lakimies  
Aki Eriksson



Aluehallintovirasto  
Työsuoja



# Käytännön asiat

- Chat on auki koko tilaisuuden ajan.
- Esitysmateriaali ja tallenne:  
[www.tyosuojelu.fi/live7](http://www.tyosuojelu.fi/live7)
- Tallennetta voi katsoa myös siitä linkistä, josta liityitte nyt verkkoseminaariin > täältä näette myös chatin jälkikäteen.

# Ohjelma

15.00: Soveltamisala ja työaikatarkaisut

Lakimies Aki Eriksson

- Millaiset työt kuuluvat työaikalain piiriin?
- Joustava työaika, liukuva työaika, työaikapankki

15.45: Työaikakuormitus

Ylitarkastaja Päivi Laakso

16.00: Vastauksia yleisön lähettämiin kysymyksiin

16.30: Verkkoseminaari päättyy

- Huom: kellonajat ovat arvioita.



# Työaikalain soveltamisala ja työaikaratkaisut

Lakimies Aki Eriksson  
Lounais-Suomen aluehallintovirasto  
@AkiEriksson



Aluehallintovirasto  
Työsuojelu



@tervettatyota





Soveltamisala





Kuva: Anu Pynnönen

Soveltamisala laajeni  
samalla, kun joustoja  
lisättiin.



Aluehallintovirasto  
Työsuojelu

## Laaja soveltamisala

- Työ- ja virkasuhteet
- Etätyö
- On/Off-tarkastelu työsuhteittain

## Kolme soveltamisala-poikkeusta

- Työaika-autonomia **ja** tehtävä mainittu laissa
- Työajasta säädetty erikseen
- Työehtosopimuksella turvattu vastaava suoja ja toimiala mainittu laissa (mm. opetus)

# Työaika-autonomia ja tietyt tehtävät (1/2)

Lakia ei sovelleta työntekijään, jonka **työaika ei ennalta määritellä** eikä **työajan käyttöä valvota**, ja joka siten voi **itse päättää työajastaan** (=työaika-autonomia), kun kyseessä on:

1. Johtaminen tai tällaiseen johtamistehtävään rinnastettava itsenäinen tehtävä
  - Johtamisesta on kyse kun työntekijä olisi itsenäisesti vastuussa tietystä toiminnosta tai kokonaisuudesta ja toimisi esimiehenä.
  - Rinnastuva itsenäinen asema voi olla esim. koko yrityksen lakiasioista, hallinnosta, myynnistä ja markkinoinnista vastuussa olevat henkilöt.
2. Uskonnolliset toimitukset
  - Kts. TN 1480-20
3. Työnantajan perheenjäsen
  - Ei enää ainoastaan henkilöyrittäjät

(lista jatkuu seuraavalla dialla)



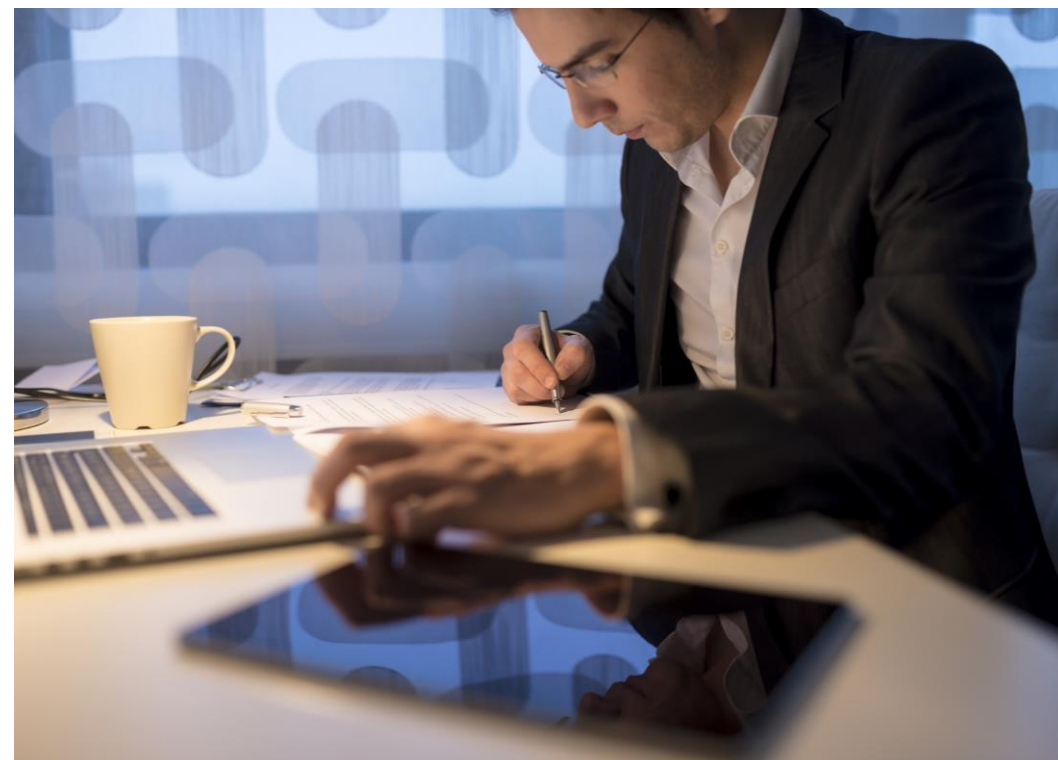
# Työaika-autonomia ja tietyt tehtävät (2/2)

4. Työ, jota siihen liittyvien toiminnan erityispiirteiden vuoksi tehdään sellaisissa oloissa, ettei voida katsoa työnantajan asiaksi valvoa siihen käytettävän ajan järjestelyjä;
  - esim. myyntiedustajat, kiinteistövälittäjät ja muut vastaavat liikkuvat työntekijät
5. Valtion virkamiehen työ tuomioistuimen jäsenenä tai esittelijänä, kärjäviskaalina, kärjänotaarina, julkisena oikeusavustajana, syyttäjänä, ulosottomiehenä, haastemiehenä tai ulkomaanedustuksessa;
  - Huomaa autonomiaedellytys.
6. Suomen Pankin virkamiehen työ, jonka pankkivaltuusto on määrännyt tämän lain ulkopuolelle.

# Työaika-autonomia

Miten se ilmenee ja miten sitä arvioidaan?

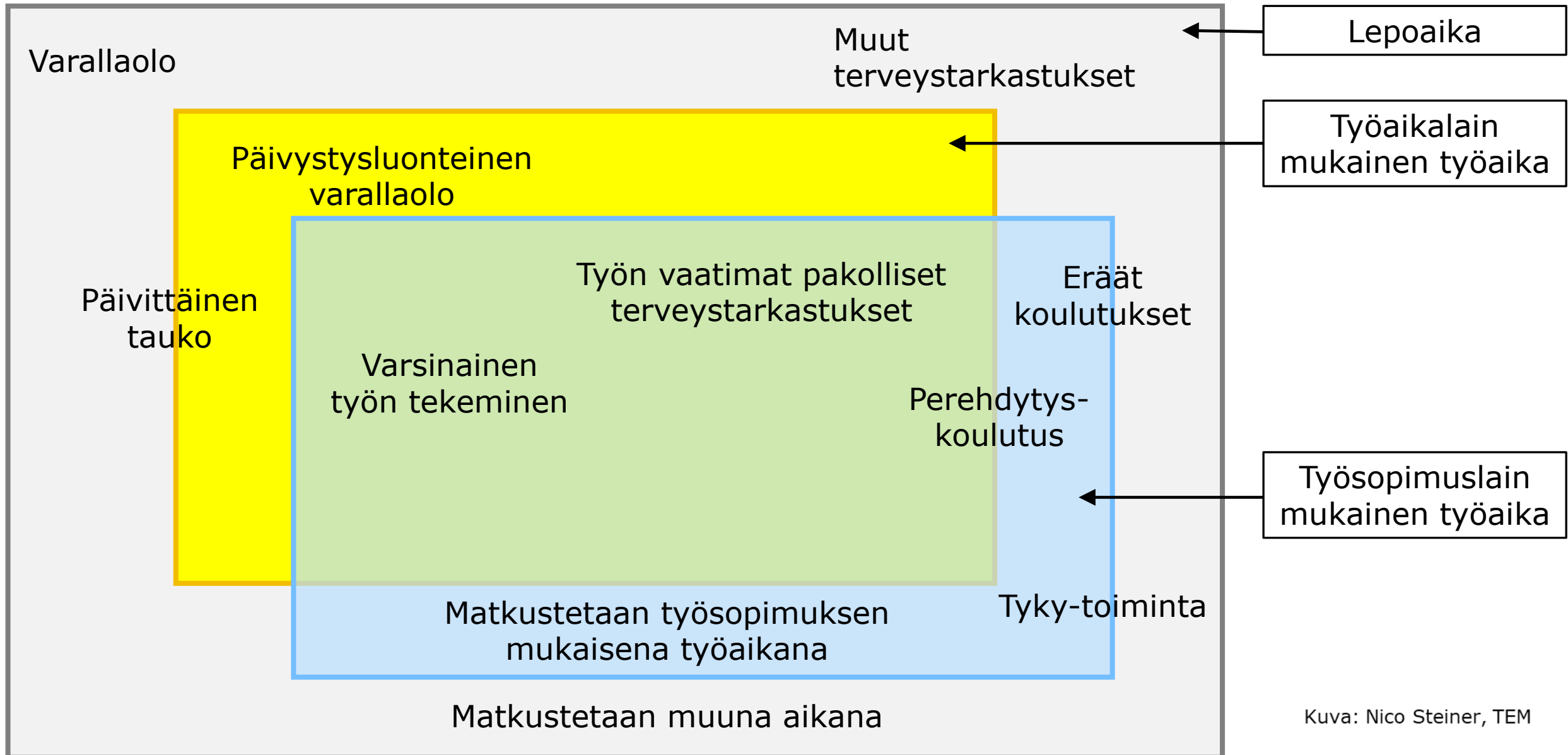
- Työaikaa ei ennalta määritellä ja työajan käyttöä ei valvota.
- Työntekijä voi itse päättää työajoistaan.
  - Oltava tosiasialliset mahdollisuudet päättää
- Arviointi tehtävä aina käyttäen tapauskohtaista kokonaisharkintaa kussakin yksittäisessä työsuhteessa.
- Työntekijällä ei ole työaika-autonomiia silloin, kun työnantaja määrää työsuoritusten tekemisen aikataulun.



# Työneuvoston mukaan (TN 1480-20)

- Merkityksellistä on työntekijän tosiasialliset mahdollisuudet vaikuttaa työaikansa pituuteen ja sijoitteluun.
- Ratkaisevaa merkitystä ei ole näillä:
  - **Työsopimukseen ei ole merkitty työaika.**
  - Työnantajan ilmoitus, ettei työntekijän työajan käyttöä **seurata aktiivisesti.**
- Toisaalta työaikaehdon kirjaaminen ei tarkoita automaattisesti, että laki soveltuu.
- Työnantajan tavoiteaikataulu ei vielä yksinään tarkoita että ei olisi autonomiaa.
  - "Työ voi olla aikataulutettua ja työajan käyttö määrättyä ilman, että se perustuu työnantajan direktio-oikeuden käyttöön. Asiaa on syytä tarkastella kokonaisuudessaan ja laajemmin kuin pelkästään työnantajan direktio-oikeuden käytön kannalta."
  - Vrt. lakimiehet TN 1461-14 (Vanha työaikalaki)

# Työaikalain mukainen työaika



# Työajaksi luettava aika

- Ajanjakso, jonka aikana työntekijä tekee työtä.
- Työntekijä on velvollinen olemaan työntekopaikalla työnantajan käytettävissä.
- Määritelmä ei ole paikkasidonnainen.
- Työtä voidaan tehdä kiinteässä työpaikassa, asiakkaan luona, etätyössä, kulkuvälineessä jne.





# Matka-aika ei pääsääntöisesti ole työaikaa

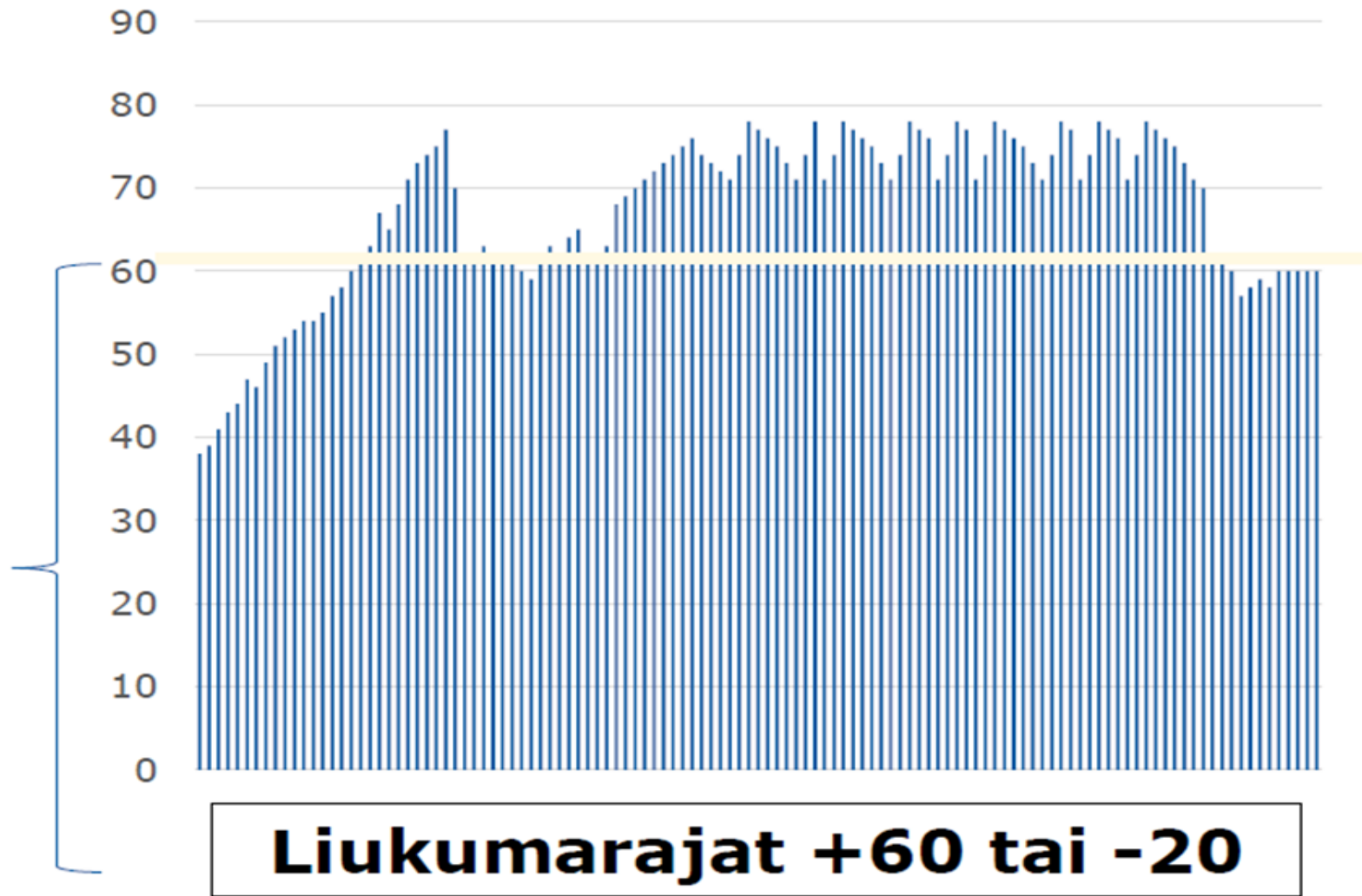
- Matkustamiseen työpaikalle tai työnsuorituspaikalle käytetty aika ei ole työajaksi luettavaa aikaa.
- Ei muodostu työajaksi, vaikka työnantaja maksaisi matka-ajalta korvausta.
- Matkustamiseen käytetty aika voi olla työaikaa, jos
  - matkustaminen on osa työsuoritusta = työntekijä siirtyy työpäivän aikana työkohteesta toiseen.
  - työntekijä työskentelee matkustaessaan esim. lentomatkan tai junamatkan aikana.



# Asiantuntijan työaikaratkaisut

# Liukuva työaika

- Liukuvassa työajassa työntekijä voi sovituissa rajoissa määrätä päivittäisen työaikansa sijoittamisesta.
  - Keskimääräinen työaika 40h/vk neljän kuukauden seurantajaksoilla, joka voidaan ylittää tai alittaa liukumarajojen puitteissa.
- Sopimuksen vähimmäissisältö
  - Yhdenjaksoinen kiinteä työaika
  - Työajan vuorokautinen liukumaraja ja liukumarajan sijoittaminen
  - Lepoajan sijoittaminen
  - Säännöllisen työajan ylitysten ja alitusten enimmäiskertymä
- Liukumarajat **seurantajakson päättyessä**: +60 / -20
- Sopimus voidaan irtisanoa päättymään seurantajakson päättyessä.
- Ylityöstä on sovittava nimenomaisesti työnantajan ja työntekijän kesken



Aluehallintovirasto  
Työsuojelu

# Joustotyöaika, työaikalaki 13 §

Työnantaja ja  
työntekijä  
saavat sopia

Missä työssä?

- vähintään puolet työajasta on sellaista, jonka **sijoittelusta** ja **työntekopaikasta** työntekijä voi itsenäisesti päättää.

Mistä sovitaan?

- työehtosopimuksen määräyksistä poiketen säännöllisen työajan **pituudesta** ja **sijoittamista**

Kirjallisesti  
sovittava  
ainakin

- päivistä, joille työntekijä saa sijoittaa työaika;
- viikkolevon sijoittamisesta;
- mahdollisesta kiinteästä työajasta, ei kuitenkaan sen sijoittumisesta kello 23:n ja 06:n väliselle ajalle;
- sovellettavasta työajasta joustotyöaika koskevan sopimuksen päättymisen jälkeen.

Viikoittainen säännöllinen työaika  
keskimäärin enintään 40 tuntia 4 kk jaksolla



# Joustotyön erityiskysymykset

- Työaikalain 38 §:n mukaan mahdollisuus sopia lisä- ja ylityökorvausten sekä sunnuntaityöstä maksettavan korvauksen maksamisesta erillisenä kuukausikorvauksena. Tällöin työaikakirjanpitoon kirjataan arvio tehdyistä ylityötunneista ja kaikki tehdyt tunnit.
- Ylityön näyttävä työaikakirjanpidossa, jos ei em. sopimusta.
- Onko säännös viikkotyöajan kirjaamisesta EU-oikeuden mukainen?



Aluehallintovirasto  
Työsuojelu

# Esimerkki joustotyön kirjaamisesta

PVM	Perustyöaika	Joustotyöaika	Joustotyöaika (ml.38 §)
1.3.	9		
2.3.	8		
3.3.	8		
4.3.	11	47	47
5.3.	8		
6.3.	3		
7.3.	x	x	x
Säännöllinen työaika	40	47	47
Ylityö	7	-	-
			Sopimukseen perustuva korvaus lisä-, yli ja sunnuntaityökorvau- ksista. (TAL 38 §) Arvio 5 h/vko

Nimenomaisesti  
sovittava  
ylityöstä

Sopimuksen mukaan työtä  
tehdään:

- keskimäärin 40 h/vko  
4 kk jaksolla
- maanantai-perjantai  
klo 06-23
- viikkolepoaika on  
pidettävä la-su aikana

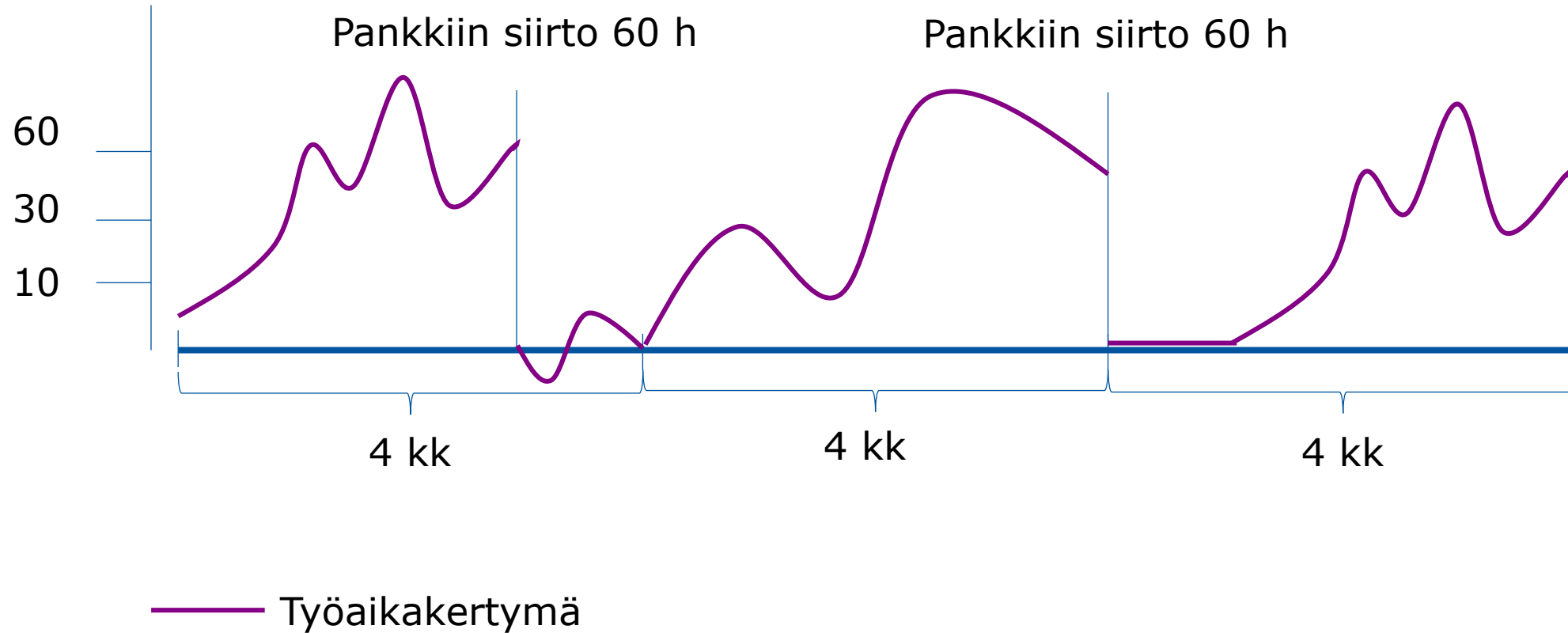
# Työaikapankki (1/2)

- Työ- ja vapaa-ajan yhteensovitusjärjestelmä, jolla työaika, ansaittuja vapaita tai vapaa-ajaksi muutettuja rahamääräisiä etuuksia voidaan säästää ja yhdistää toisiinsa.
- Työaikapankkiin voi säästää (aikamääräisenä)
  - Lisä- ja ylityötunteja
  - Liukuvaan työaikajärjestelmään kertyneitä työtunteja enintään 60h neljän kuukauden seurantajakson aikana.
  - Lakiin tai sopimukseen perustuvia rahamääräisiä etuuksia sen jälkeen, kun ne on ensin muutettu aikamääräisiksi.
- Työaikapankkiin ei voi säästää
  - Säännölliseltä työajalta maksettavaa palkkaa
  - Kulukorvauksia
  - Korvausluonteisia saatavia
  - Rahamääräistä etuutta sen jälkeen, kun se on erääntynyt maksettavaksi

# Työaikapankki (2/2)

- Käyttönotosta sovitaan paikallisesti
  - Työnantaja ja henkilöstön edustaja
  - Työehtosopimuksella ei voida rajoittaa lakisääteisen työaikapankin käyttöä.
  - Sopimuksen vähimmäissisältö (mitä säästetään, kuinka paljon, pankin lakkaamisesta, saldojäämän käsittelystä, vapaan käyttämisen periaatteista)
- Työaikapankkiin säästetty työaikakertymä ei saa kasvaa yli 180 tuntia kalenterivuoden aikana.
- Työaikapankkiin säästetty kokonaiskertymä ei saa ylittää kuuden kuukauden työaikaa vastaavaa määrää.
- Lakiin sisältyy perälautasäännös vapaan antamisen periaatteista.

# Liukumassaldon siirto työaikapankkiin





# Työaikakuormitus

Ylitarkastaja Päivi Laakso  
Etelä-Suomen aluehallintovirasto  
@LaaksoPaivi



Aluehallintovirasto  
Työsuojelu



@tervettatyota



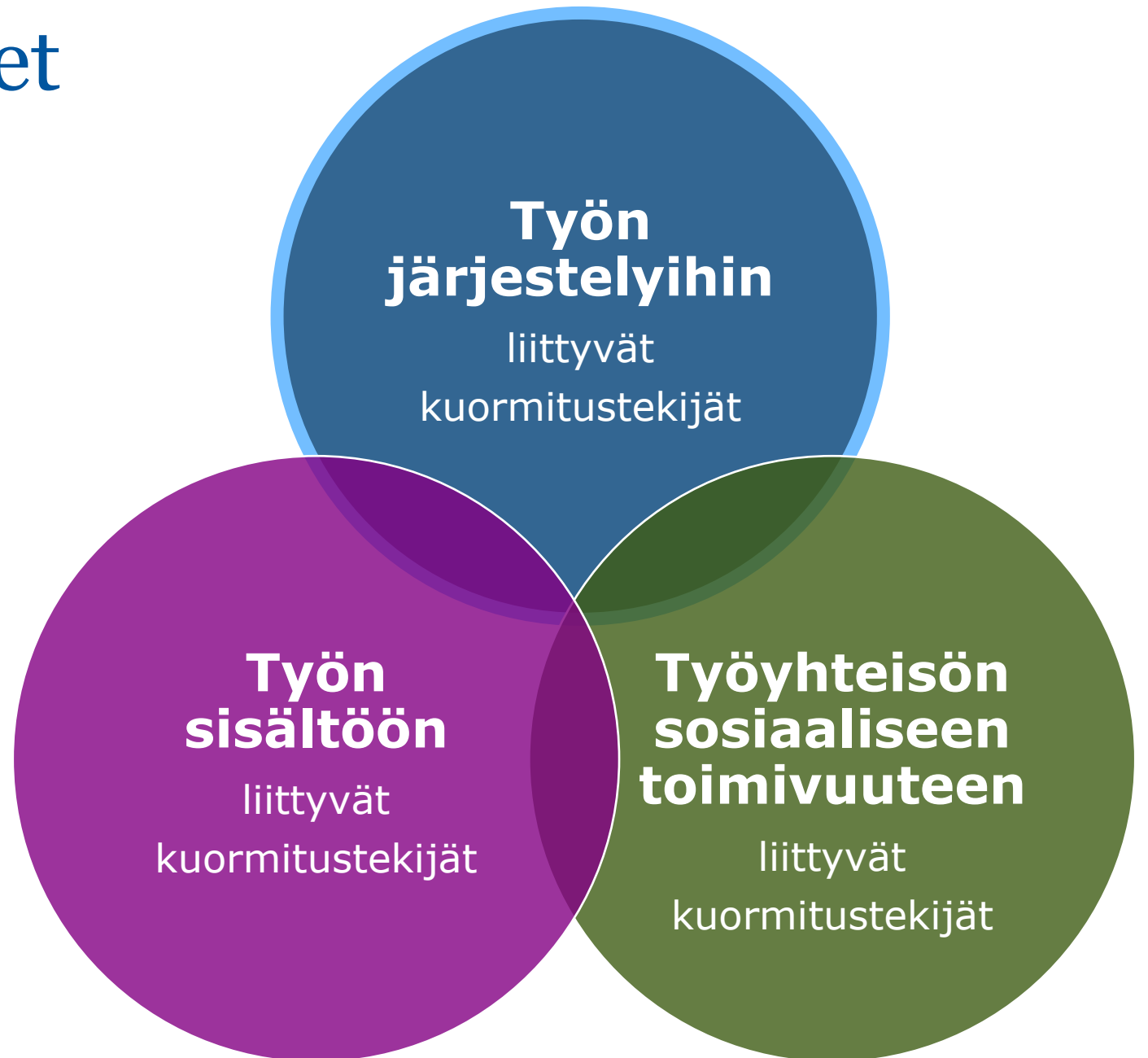
# Työn psykososiaaliset kuormitustekijät



# Työn psykososiaaliset kuormitustekijät

## Työn järjestelyt:

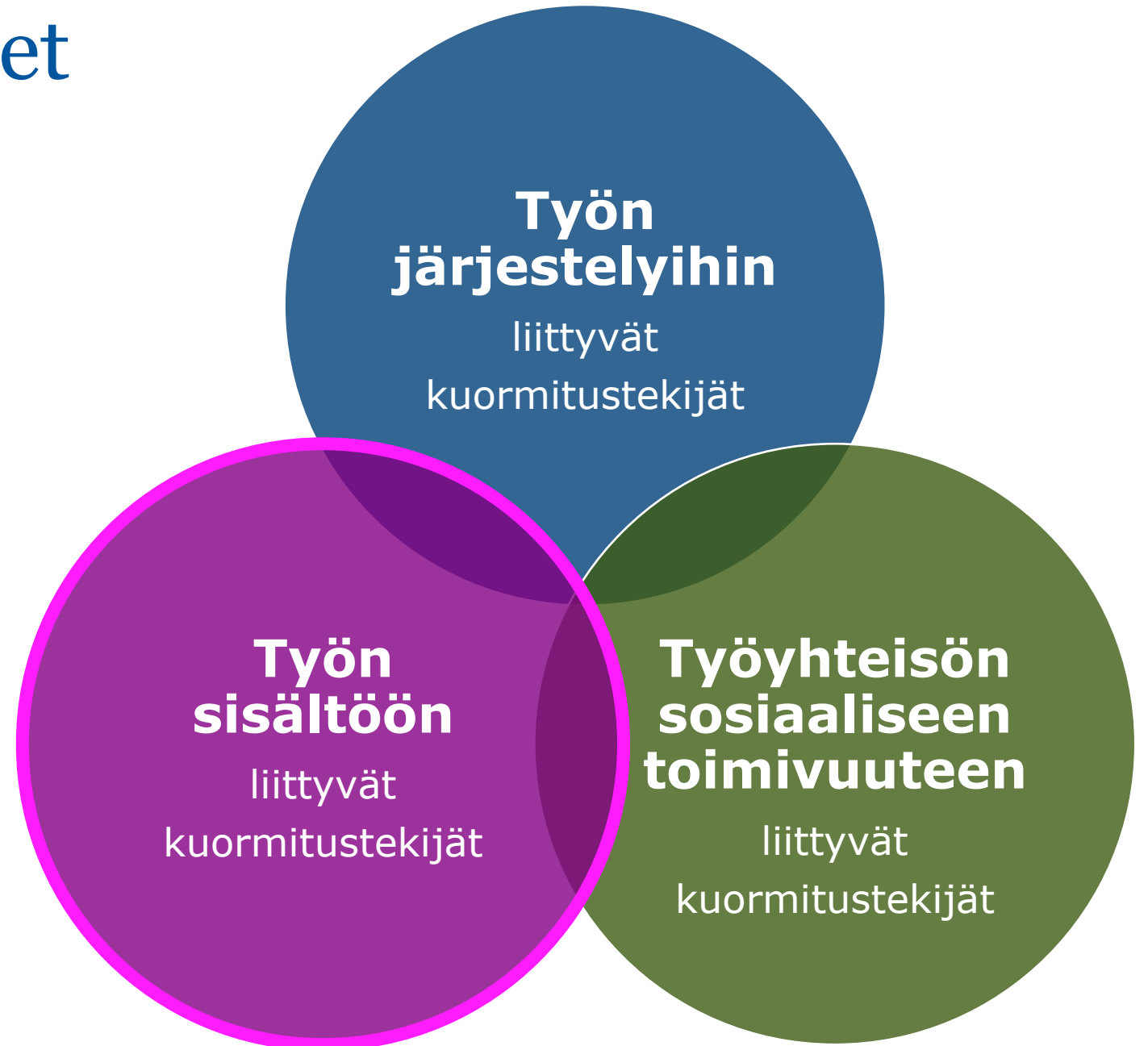
- **työn määrä**, aikapaine, **työajat**, **työhön sidonnaisuus**
- **matkustaminen**, liikkuva työ
- puutteet työvälineissä tai työolosuhteissa
- epäselvät tehtäväkuvat, tavoitteet, vastuut tai työnjako



# Työn psykososiaaliset kuormitustekijät

## Työn sisältö:

- yksitoikkoinen työ
- työn sirpaleisuus, jatkuvat keskeytykset
- työn laadulliset vaatimukset, liiallinen tietomäärä
- kohtuuton vastuu
- jatkuva valppaana olo
- vaikeat vuorovaikutustilanteet asiakastyössä



# Työn psykososiaaliset kuormitustekijät

Työyhteisön sosiaalinen toimivuus:

- yksintyöskentely
- toimimaton yhteistyö tai vuorovaikutus
- huono tiedonkulku
- esimiehen tai työtovereiden puutteellinen tuki
- häirintä ja muu epäasiallinen kohtelu
- Tasapuolisen kohtelun vastainen tai syrjivä kohtelu



“

**Työturvallisuus-  
laki 10§**

# Työturvallisuuslaki velvoittaa

Työnantajan on työn ja toiminnan luonne huomioon ottaen riittävän järjestelmällisesti **selvitettävä ja tunnistettava** työstä, **työajoista**, työtilasta, muusta työympäristöstä ja työolosuhteista **aiheutuvat haitta- ja vaaratekijät** sekä, jos niitä ei voida poistaa, arvioitava niiden merkitys työntekijöiden turvallisuudelle ja terveydelle.



Aluehallintovirasto  
Työsuojelu

# Työaikoihin liittyvät kuormitustekijät asiantuntijatyössä

- työpäivien pituus
- kokonaistyöaika
- ylityö
- mahdollisuudet säädellä itse työpäivän pituutta
- työaikojen ennakoitavuus
- mahdollisuudet riittävään palautumiseen työpäivän aikana ja työpäivien välillä
- työhön sidonnaisuus (matkustaminen, työskentely varsinaisen työajan ulkopuolella)
- työn suorittamisajankohta

**Hallituksen esitys  
työturvallisuus-  
laiksi**

**HE 201/2012**

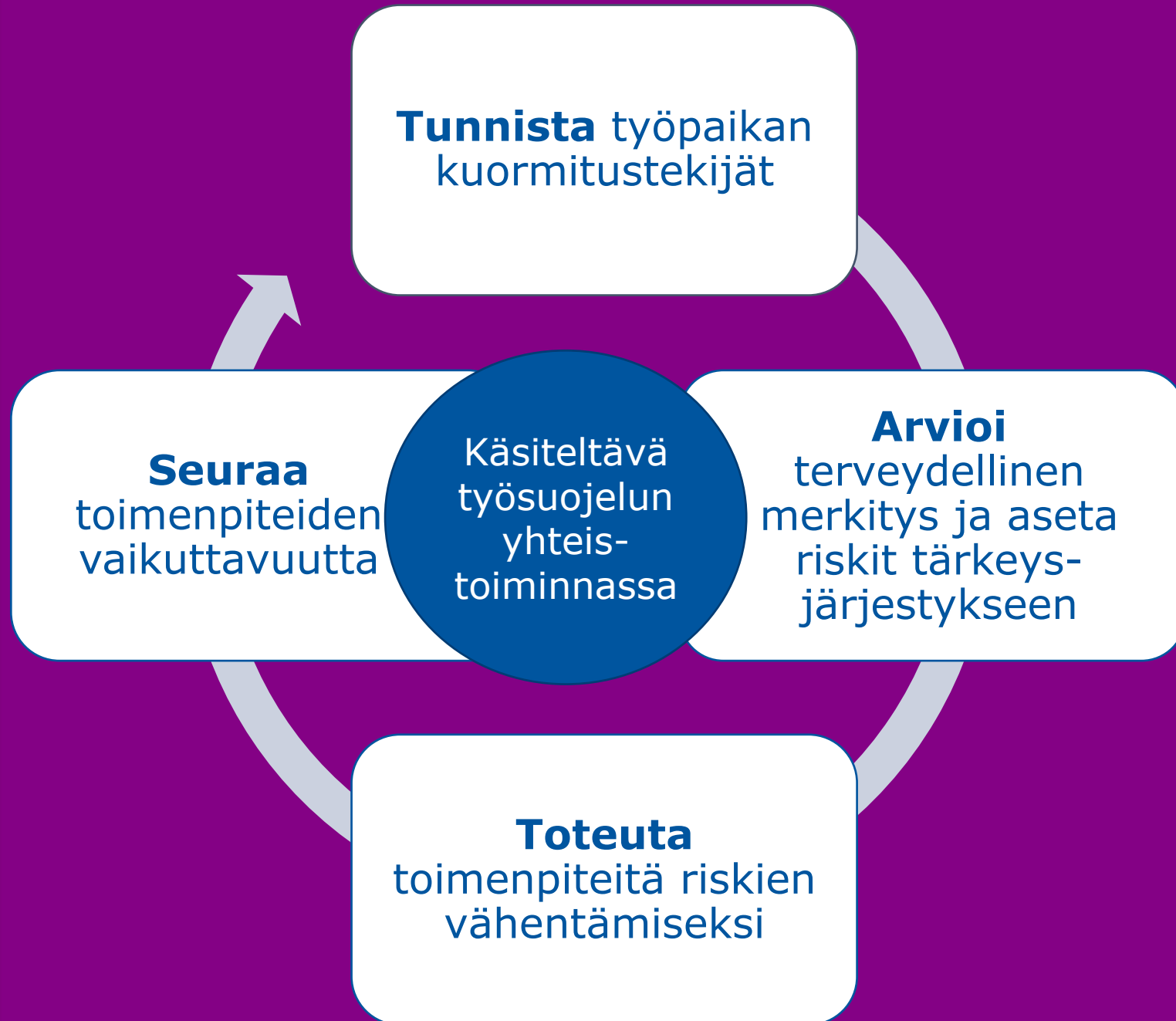


“

Tietoa työajoista saa esimerkiksi työaikakirjanpidosta, työaikakyselyiden avulla ja matkustusasiakirjoista.



Aluehallintovirasto  
Työsuojelu





**Tutkimus-  
tietoa**

# Joustavat työajat ja työhyvinvointi

- Työntekijän hyvät vaikutusmahdollisuudet omiin työaikoihin lisäävät hyvinvointia ja vähentävät sairauspoissaolojen, tapaturmien sekä mielenterveysoireiden ja tuki- ja liikuntaelinoireiden riskiä.
- Joustavat työajat (etätyö, työaikaliukumat jne.) lisäävät työhyvinvointia ja parantavat työn ja muun elämän yhteensovittamista.
- Työn tekemisen tavat muuttuvat ja erilaiset työaikajoustot tukevat työn tuloksellista tekemistä. Yhdessä sovitut työaikaratkaisut ja -joustot hyödyttävät sekä työnantajaa että työntekijää.



Aluehallintovirasto  
Työsuojelu



# Keinoja työaikakuormituksen hallintaan

“

**Työaikalaki  
10§, 12§ ja 18§:**

**säännöllinen työaika,  
liukuman enimmäismäärä,  
työajan enimmäismäärä**



Aluehallintovirasto  
Työsuojelu

# Työpäivien pituus

- Työaikojen kuormittavuutta ja työtilannetta seurataan säännöllisesti esimerkiksi esihenkilö- alainen-keskusteluissa. Työn määrän ja työajan suhdetta arvioidaan esimerkiksi kehityskeskusteluissa.
- Liukuvan työajan järjestelmässä on sovittu toimintamalli liukuman enimmäismäärän lähestyessä tai täytyessä.
- Työtä suunnitellaan ja mitoitetaan työaikakuormitusta ennaltaehkäisevästi. Esimerkiksi projektityössä ruuhkahuippuihin voidaan varautua jo ennalta.

“

**Työaikalaki 3 §:**

**työajaksi  
luettava aika**



Aluehallintovirasto  
Työsuojelu

## Työhön sidonnaisuus

- Matkapäivien jälkeisestä palautumisesta on sovittu työpaikalla.
- Työpaikan työaikakulttuurin pelisäännöistä on sovittu, jotta työ tehdään työajalla ja vapaa-ajalla ei tarvitse olla jatkuvasti tavoitettavissa. Esimerkiksi sähköposteihin tai puheluihin ei tarvitse vastata varsinaisen työajan ulkopuolella ja lomien aikana käytössä on sijaisuusjärjestelmä.

“

**Työaikalaki  
24§, 25§ ja 27§:  
päivittäiset tauot,  
vuorokausilepo,  
viikkolepo**



Aluehallintovirasto  
Työsuoja

## Mahdollisuudet riittävään palautumiseen työpäivän aikana ja työpäivien välillä

- Työn tauottamiseen kiinnitetään huomiota säännöllisesti.
- Etätyössä on kiinnitetty huomiota työstä irrottautumiseen.
- Työntekijöille järjestetään koulutusta turvallisiin työtapoihin, koskien esimerkiksi oman työn hallintaa tai sitä, miten työaika on palautumisen näkökulmasta hyvä sijoitella. Koulutuksen merkitys korostuu esimerkiksi nuorilla työntekijöillä tai siirryttäessä joustotyöaikaan, jossa työntekijällä on täysi vapaus säädellä omaa työaikaansa.



# Jäikö jokin askarruttamaan?

- Tyosuojelu.fi > Työsuhde > [Työaika](#)
- Tyosuojeluviranomaisen puhelinneuvonta 0295 016 620 arkisin klo 9-15
  - Kerro, että asia koskee työsuhdetta, niin sinut ohjataan työaika-asioita tuntevalle tarkastajalle.
- Tallenne viedään sivulle [www.tyosuojelu.fi/live7](http://www.tyosuojelu.fi/live7)
  - Tallenne avautuu myös siitä linkistä, josta liityit verkkoseminaariin. Tässä tallenteessa näkyvät myös chat-vastaukset.
- Katso myös verkkoseminaarin "Uusi työaikalaki – työajan suunnittelu ja seuranta" tallenne: [www.tyosuojelu.fi/live3](http://www.tyosuojelu.fi/live3)



“

**Nähdään taas!**

## Ajankohtaista tietoa työsuojelusta ja tulevista tapahtumista

- Tilaa uutiskirje: [Tyosuojelu.fi/uutiskirje](https://tyosuojelu.fi/uutiskirje)
- Tilaa tiedotteet: [avi.fi/tiedotteet](https://avi.fi/tiedotteet)
- Facebook: Työsuojeluhallinto
- Twitter: @tervettatyota
- LinkedIn: Aluehallintovirasto – Työsuojelu



Aluehallintovirasto  
Työsuoja



Aluehallintovirasto  
Työsuojelu